



VYSOKÁ ŠKOLA
FINANČNÍ
A SPRÁVNÍ

KONFERENCE: LIDSKÝ KAPITÁL A INVESTICE DO VZDĚLÁNÍ (16. ROČNÍK)

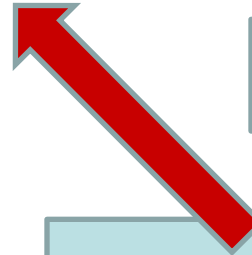
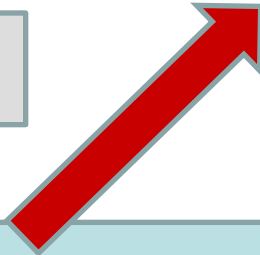
Jak se ve světle nových dat v ČR vyvíjely vzdělanostní nerovnosti?

Výsledky z analýz provedených na českém
souboru PIAAC (2011) a SIALS (1998)

Petra Anýžová

Hlavní téma

Nerovnosti v šancích na
dosažení vyššího vzdělání



**Sociální
původ**

Pohlaví

Askriptivní faktory

**Vlastní
schopnosti,
kompetence,
hodnoty, úsilí**

Zásluhové faktory

Výzkumné otázky

1. Jak silně sociální původ (vzdělání rodičů a sociálně ekonomický status povolání otce) ovlivňuje dosažené vzdělání respondenta?
2. Došlo v tomto ohledu v posledních pěti dekádách k významné změně?
3. Existují v tomto směru významné rozdíly mezi muži a ženami?

Osnova

Téma : Vliv osobnostních, rodinných a sociálních faktorů na dosažené vzdělání (data PIAAC a SIALS)

1) dlouhodobý vývoj vzorců vzdělanostní mobility

2) dlouhodobý vývoj vlivu sociálně-ekonomického původu a pohlaví na šance dosáhnout středního a vysokoškolského vzdělání

Vliv sociálního původu na dosažené vzdělání

Vývoj vzdělanostní mobility

Vzdělanostní struktura – muži (otec → syn)

Řádková procenta %

Vzdělání otce		Vzdělání syna				Celkem
		Základní	Střední bez maturity	Střední s maturitou	Vysokoškolské	
1	Základní	10,2	60,8	20,6	8,3	100
2	Střední bez maturity	4,2	56,1	27,9	11,8	100
3	Střední s maturitou	3,3	33,9	36,1	26,7	100
4	Vysokoškolské	2,6	14,4	26,3	56,7	100
Celkem		4,8	46,8	28,6	19,7	100

Gamma = 0,461

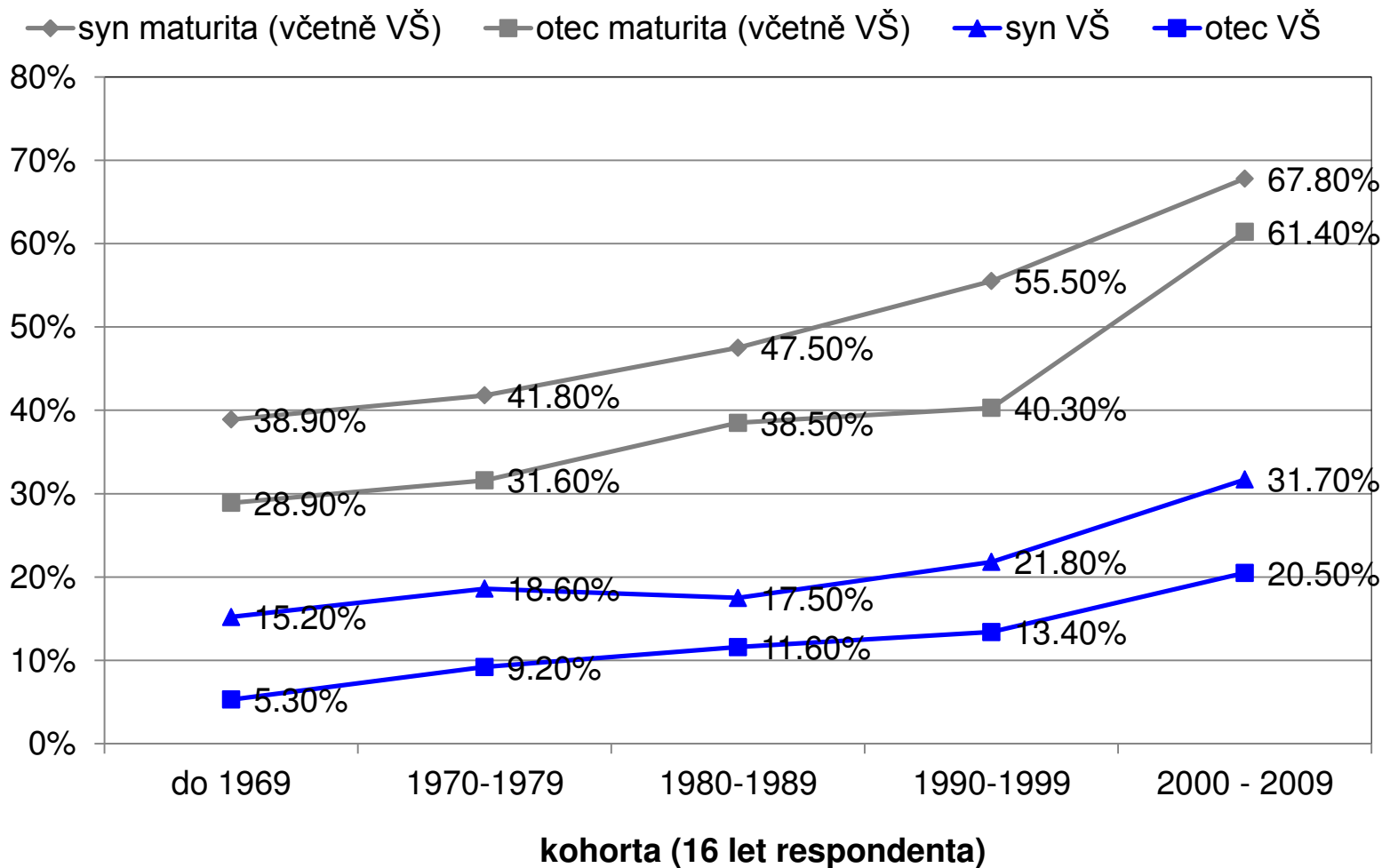
Vzdělanostní struktura – ženy matka → dcera

Řádková procenta %

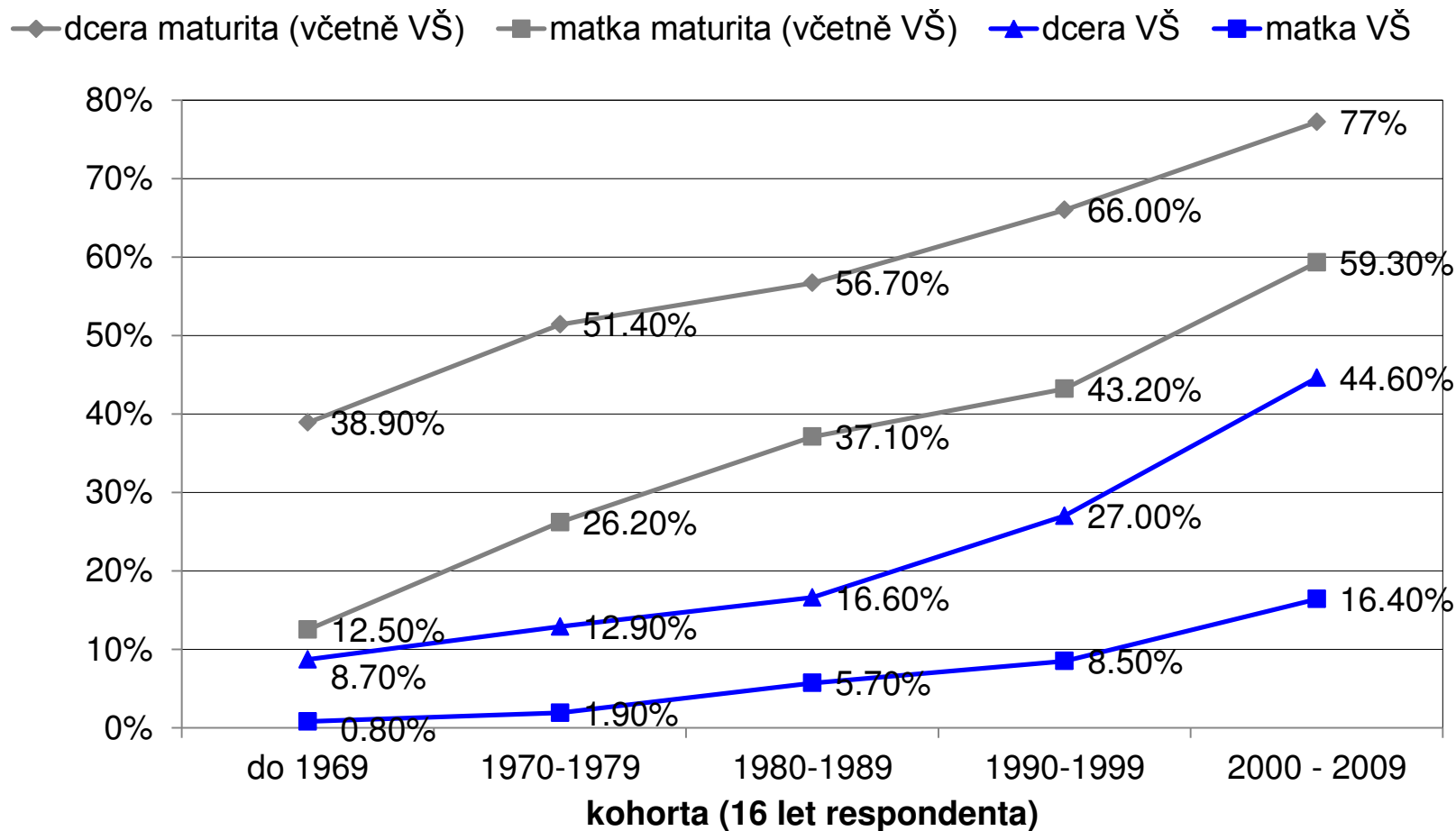
Vzdělání matky		Vzdělání dcery				Celkem
		Základní	Střední bez maturity	Střední s maturitou	Vysokoškolské	
1	Základní	23,4	43,7	26,8	6,0	100
2	Střední bez maturity	6,2	37,3	45,1	11,4	100
3	Střední s maturitou	2,5	17,6	46,5	33,4	100
4	Vysokoškolské	0,6	2,8	22,9	73,7	100
Celkem		12,1	33,3	36,9	17,7	100

Gamma = 0,601

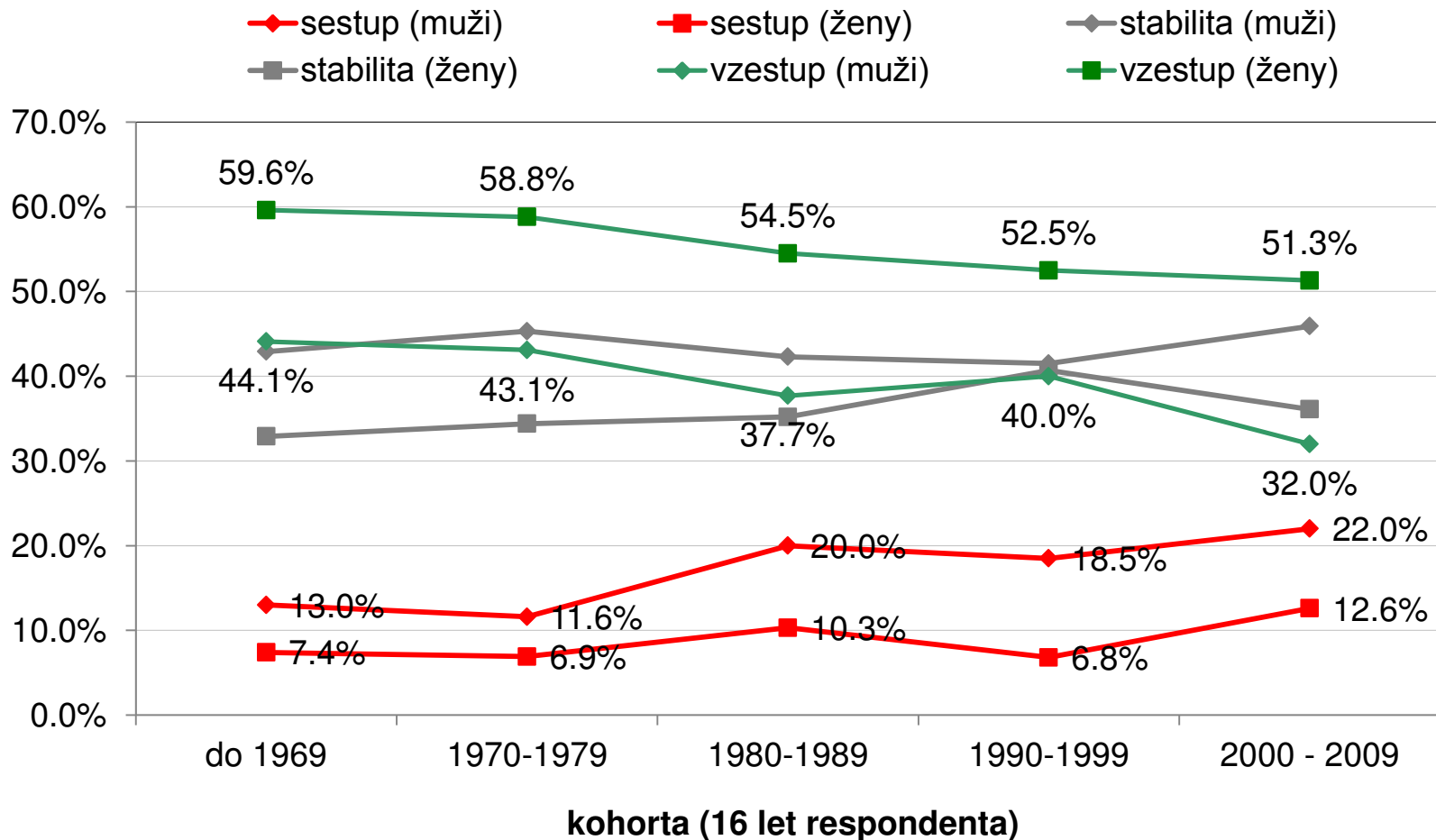
Vzdělanostní struktura v jednotlivých kohortách otců a synů



Vzdělanostní struktura v jednotlivých kohortách matek a dcer



Základní vzorce vzdělanostní mobility v generacích mužů a žen



Analýza mobilních pohybů (napříč věkovými kohortami)

Z mobilní analýzy vyplývá:

1. V základních mobilních vzorcích (vzestup, stabilita, sestup) existují velké rozdíly mezi muži a ženami:
 1. vzestupnou mobilitou prošlo 41 % mužů (sestupnou 16 %)
 2. vzestupnou mobilitou prošlo 56 % žen (sestupnou 8 %)
2. Závislost vzdělání syna na vzdělání otce je nižší než závislost vzdělání dcery na vzdělání matky (gamma 0,461 vs 0,601)
3. Sestupná mobilita roste u mužů i u žen, vzestupná mobilita mírně klesá v obou částech populace
4. Vliv pohlaví respondenta na dosažení vyššího vzdělání ve srovnání s rodiči je zásadní

Vliv sociálního původu na dosažené vzdělání

Dlouhodobý vývoj vlivu sociálně-ekonomického původu a pohlaví na šance dosáhnout středního a vysokoškolského vzdělání

Analýza

- **Binomiální logistická regrese**
- **Závislé (binární) proměnné:**
 - **SEC** (respondent dosáhl úplného středního vzdělání: 0 = ne, 1 = ano)
 - **TER** (respondent dosáhl vysokoškolského vzdělání: 0 = ne, 1 = ano)
 - **TRAN** (respondent po ukončení středního vzdělání pokračoval ve studiu na vysoké škole: 0 = ne, 1 = ano)
 - * V nejmladší kohortě absolventi středního vzdělání, kteří v době konání výzkumu studovali na vysoké škole, kódováni jako ti, kteří dosáhli vysokoškolského vzdělání.*
- **Nezávislé proměnné:**
 - **Socioekonomický status výchozí rodiny** → **FAMSES** (faktorový skór pro latentní proměnnou tvořenou indikátory: **FEDU4** - vzdělání otce, 4 kategorie; **MEDU4** - vzdělání matky, 4 kategorie; **ISEI_F** - index pro socioekonomický status otce, spojitá proměnná)
 - **Pohlaví** → **SEX** (pohlaví, 1 = muž, 2 = žena)

Analýza

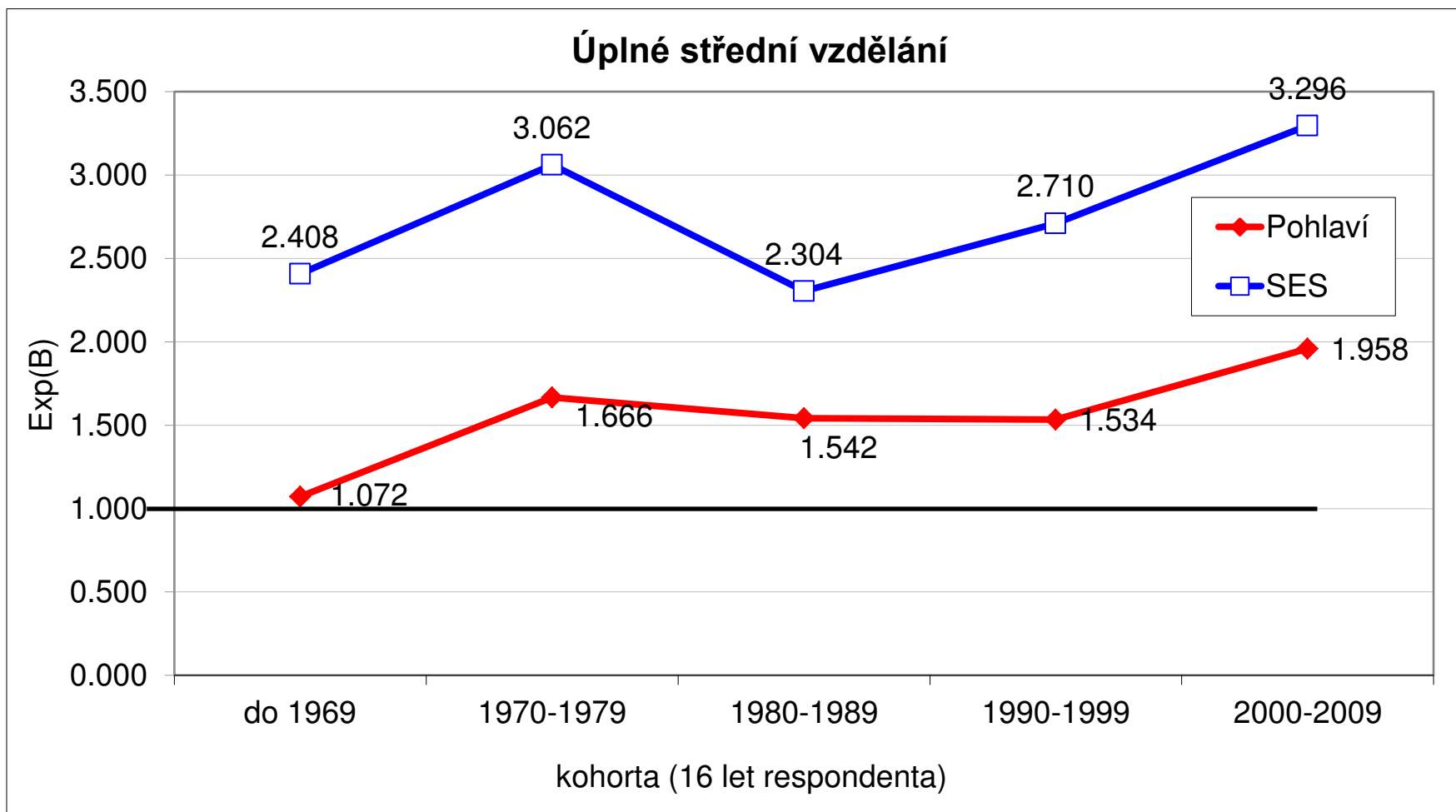
- Jako souhrnná míra vlivu všech nezávisle proměnných na dosažené vzdělání (střední, vysokoškolské) byla využita hodnota **Nagelkerkeho R^2** (RSQ) – podobné vlastnosti jako R^2 v mnohonásobné regresi
- Sledovali jsme:
 - vliv SES v kombinaci s pohlavím (RSQ pro SES a SEX)
 - vliv samotného SES (RSQ pouze pro SES)

Vliv socioekonomického statusu výchozí rodiny a pohlaví

A: na dosažení středoškolského vzdělání s maturitou (SEC)

- Vliv SES výchozí rodiny na šance potomka dosáhnout úplného středního vzdělání od 80. let **systematicky roste**
- V současnosti dosahuje v dané historické perspektivě nejvyšších hodnot (Exp B = 3,296, RSQ bez SEX = 0,188)
- V nejstarší věkové kohortě (1950 – 1969) byly **šance** mužů a žen na dosažení úplného středoškolského vzdělání téměř **vyrovnané** (Exp(B) = 1,072)
- Od této doby šance žen na získání úplného středního vzdělání stále rostou a převyšují šance mužů
- Ženy v nejmladších věkových kohortách mají téměř **1,96 krát větší šanci** dosáhnout úplného středního vzdělání než muži ze stejné kohorty

Vliv socioekonomického statusu výchozí rodiny a pohlaví

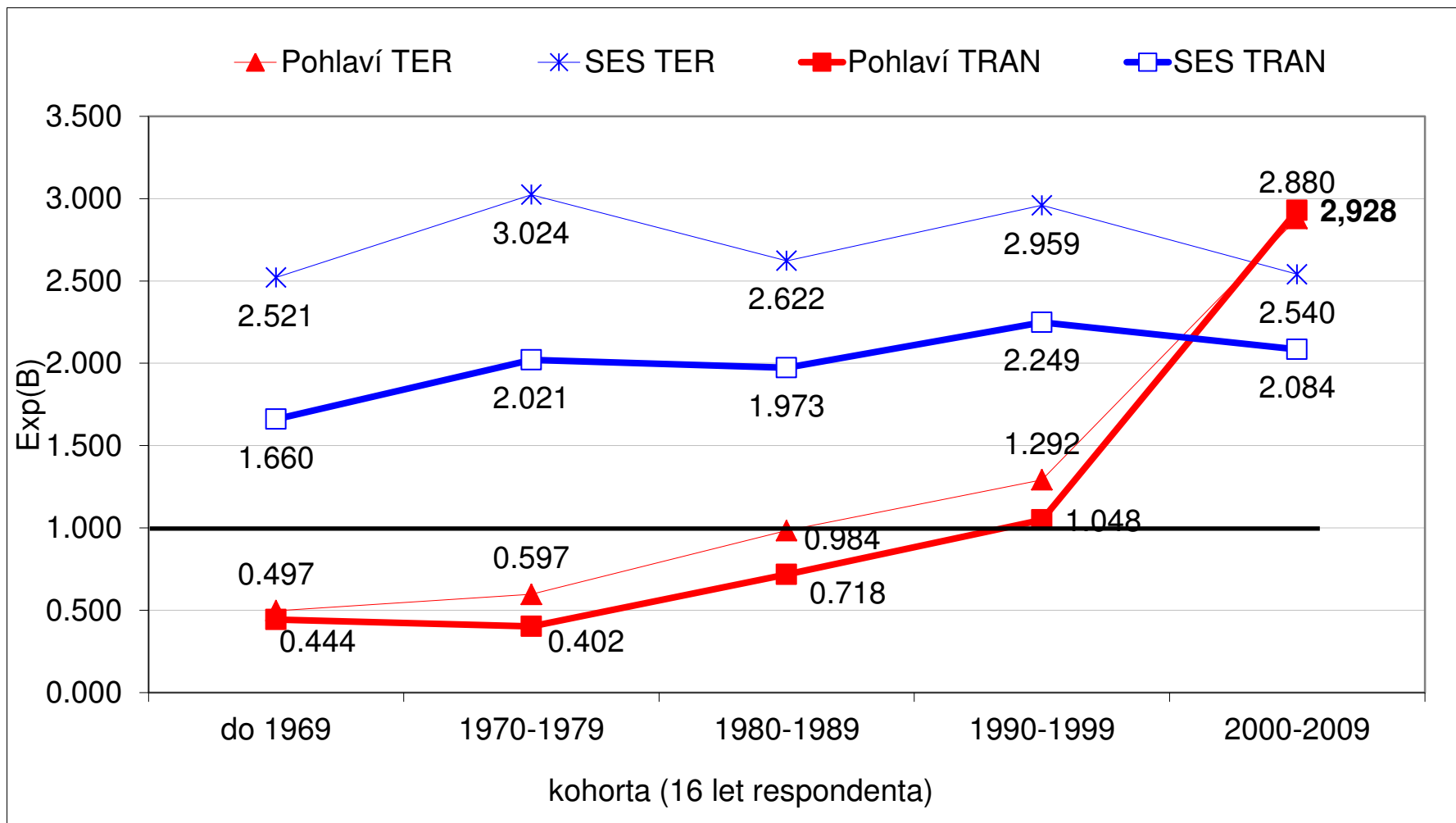


Vliv socioekonomického statusu výchozí rodiny a pohlaví

C: na šance uskutečnit přechod mezi střední a vysokou školou (TRAN)

- Vliv SES na šance uskutečnit přechod mezi SŠ a VŠ s výjimkou mírného poklesu u kohorty 1980 – 1989 rostl, až **u nejmladší věkové kohorty klesá** (RSQ bez SEX = 0,082; $\text{Exp}(B) = 2,084$).
- Vliv pohlaví stále roste
 - ženy z nejstarších věkových kohort (1950 – 1969) měly **poloviční šance** na uskutečnění přechodu mezi středním a vysokoškolským vzděláním oproti mužům ($\text{Exp}(B) = 0,44$)
 - Ve věkové kohortě 1990 – 1999 dochází k vyrovnání šancí mužů a žen ($\text{Exp}(B) = 1,05$)
 - V nejmladší věkové kohortě jsou šance žen na uskutečnění přechodu ze střední na vysokou školu **2,9 krát větší** než šance mužů

Vliv socio-ekonomického statusu výchozí rodiny a pohlaví



Vliv socioekonomického statusu výchozí rodiny - srovnání

Obecné shrnutí:

- Vliv SES výchozí rodiny na šance potomka dosáhnout úplného středního vzdělání od 80. let **systematicky roste**
- Vliv SES na šanci uskutečnit přechod mezi střední a vysokou školou byl dlouhodobě stabilní (mírně rostl), **klesl až u nejmladší kohorty**
- V současné době je vliv SES na dosažení SŠ vzdělání **vyšší (3,3)** než jeho vliv na šanci pokračovat ve studiu na VŠ (2,08)

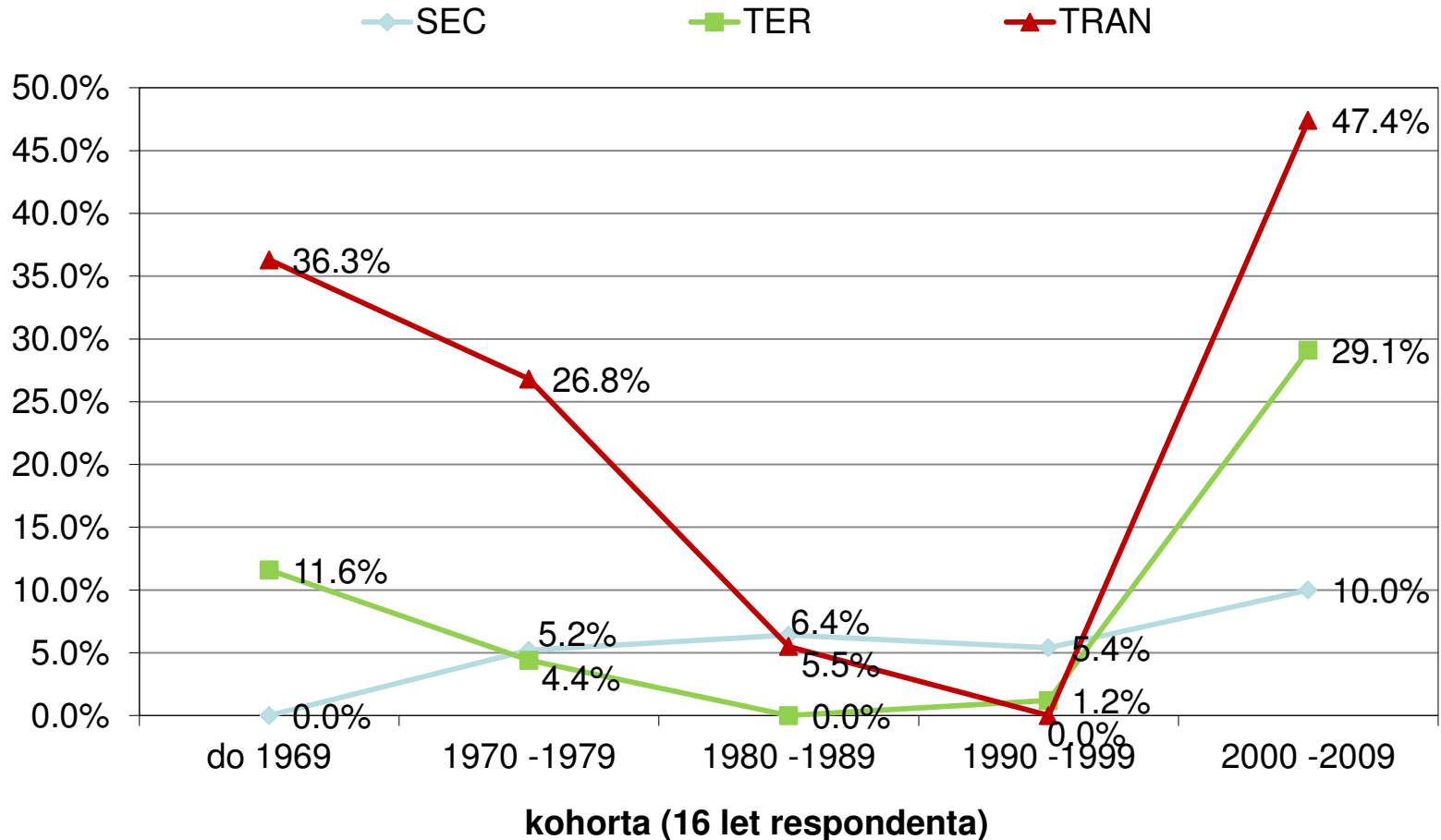
Vliv pohlaví - srovnání

Obecné shrnutí:

- V nejstarších věkových kohortách (1950 – 1969) byly šance žen na dosažení středního vzdělání s maturitou **1,1 krát** větší než šance mužů, ale jejich šance pokračovat ve studiu na VŠ byly se srovnání s muži poloviční (**0,4 krát**) – evidentní znevýhodnění žen.
- V nejmladších věkových kohortách (2000 – 2009) jsou šance žen získat střední vzdělání s maturitou **1,96 krát** větší než šance mužů, jejich šance pokračovat ve studiu na vysoké škole jsou ovšem **2,93 krát** větší než šance mužů.
- Od věkové kohorty 1990 – 1999 mají ženy obecně oproti mužům větší šance získat jak středoškolské, tak i vysokoškolské vzdělání. Změna se udála v posledních 20-ti letech.
- **Vliv pohlaví se v současnosti projevuje obzvláště při získávání vysokoškolského vzdělání.**

Vliv pohlaví - srovnání

Podíl proměnné pohlaví na velikosti koeficientu determinace pro příslušný vzdělanostní přechod (SEC, TER, TRAN)



Děkuji za pozornost!