

VLIV SOCIÁLNĚ-EKONOMICKÝCH MODELŮ NA KONKURENCESCHOPNOST ZEMÍ

Eliška Kačírková

Abstrakt

Práce zkoumala vliv sociálně-ekonomických modelů na konkurenceschopnost zemí, kdy vycházela z teorie konkurenceschopnosti, která stanoví, že vedle produktivity mají na konkurenceschopnost zemí významný vliv takové faktory, které všeobecně zvyšují kvalitu života v dané zemi. Cílem práce je prokázání pozitivního vlivu sociálně-ekonomických faktorů na konkurenceschopnost zemí a dále nalezení klíčových faktorů sociálně-ekonomických modelů, tedy těch faktorů, které nejvíce přispívají k navyšování konkurenceschopnosti zemí. Bylo zjištěno, že konkurenceschopné mohou být jak země s konzervativním sociálně-ekonomickým modelem, tak země se sociálně-demokratickým modelem, a to i navzdory tomu, že jsou tyto postaveny na zcela rozdílných principech a pravidlech. Práce zkoumala efektivitu sociálně-ekonomických systémů v zemích, tedy kvalitu života, jenž je za pomoci sociálně-ekonomických systémů v daných zemích dosahována a míru vlivu jednotlivých faktorů sociálně-ekonomických systémů na konkurenceschopnost zemí, k čemuž byla využita korelační analýza. Nejužší vztah byl prokázán u ukazatele CPI, šedé ekonomiky, HDI a indexu politické stability. Je tedy možné shrnout, že kvalitu života a konkurenceschopnost zemí zajišťují z faktorů sociálně-ekonomického modelu především důvěra subjektů dané ekonomiky v systém, stabilita - především politického prostředí, respektive jednotná politika v této oblasti a dobře fungující systém, který subjektům navrátí to, co do něj vložily.

Klíčová slova

Konkurenceschopnost, kvalita života, sociálně-ekonomické modely, korelační analýza.

JEL Klasifikace

P51, Q01, O11

Úvod

Konkurenceschopnost je pojem, který se ve vztahu k zemím objevil zhruba před třemi až čtyřmi desetiletími, a zatímco pojem konkurenceschopnosti podniků je zcela zřejmý a je zcela jasná představa o tom, jaký podnik je konkurenceschopný, u národního státu tomu tak není. Teoretické vnímání konkurenceschopnosti zemí se vyvíjelo v čase, a to od tzv. vnějšího pojetí konkurenceschopnosti, jehož autoři odvozovali konkurenceschopnost zemí od konkurenceschopnosti podniků působících na jejich území a pronikajících na zahraniční trhy, přes agregátní pojetí konkurenceschopnosti, které hodnotilo nejen exportní výkonnost země, ale i celkový stav ekonomiky, a to pomocí základních makroekonomických ukazatelů, jako je růst HDP, zaměstnanost, inflace či životní úroveň, až po tzv. multikriteriální konkurenceschopnost zemí, které za determinanty konkurenceschopnosti zemí označovalo nepřeborné množství faktorů z nejrůznějších oblastí. Měření konkurenceschopnosti zemí tak aktuálně vyžaduje velké množství úsilí při sběru a vyhodnocování dat, kdy za tímto účelem vznikly organizace, jako je například IMD či WEF, a mluvíme tak o tzv. institucionalizaci hodnocení konkurenceschopnosti zemí. Tyto instituce užívají k měření konkurenceschopnosti faktory, jež na konkurenceschopnost působí jak pozitivním, tak negativním způsobem. Tento příspěvek se zaměřuje na skupinu faktorů, jež tvoří sociálně-ekonomické systémy zemí, jako faktory, u nichž je v poslední době diskutován jejich vliv. Příspěvek představuje výsledky analýzy vlivu faktorů sociálně-ekonomických systémů na konkurenceschopnost zemí a výsledky korelační analýzy, za pomoci které byly odhaleny dílčí faktory sociálně-ekonomického modelu nejvíce ovlivňující konkurenceschopnost zemí.

1. Sociálně-ekonomické systémy jako brzda/motor konkurenceschopnosti

„Konkurenceschopnost nelze redukovat na produktivitu nebo zisk. Každý ví, že země, která se nepodílí na užítí bohatství, které vytváří, země, která nezajistí svým občanům adekvátní zdravotní nebo vzdělávací infrastrukturu, země, která nedokáže udržet politickou nebo sociální stabilitu, nemůže dlouhodobě prosperovat“ (IMD, 2005).

Je nepopíratelné, že determinanty sociální mají významný vliv na konkurenceschopnost zemí, a jsou to právě jedny z nejvýznamnějších faktorů, které se vedle produktivity podílí na konkurenceschopnosti zemí a jejich růstu. Toto tvrzení

podpořil též Benáček (2007, str. 33), který uvedl, že „skutečné příčiny ústupu Evropy z ekonomických pozic ve světovém měřítku spočívají v hlubších souvislostech jejího sociálně-ekonomického fungování“.

Obecně převládá názor, že sociální systém, který bude nesprávně nastaven, který bude vyvolávat velké nerovnosti ve společnosti, ze kterého nebude možné uspokojivě čerpat to, co do něj vložíme, způsobí nevoli obyvatelstva přispívat do takového systému, což povede k neochotě tohoto obyvatelstva vytvářet produkt a tedy i k nižší konkurenceschopnosti dané země. Sociální a ekonomické ukazatele jsou navzájem provázané a determinující se, proto v současné době v souvislosti se sociálními modely v zemích EU hovoříme o tzv. sociálně-ekonomických modelech zemí EU.

„V zájmu hospodářského růstu patří ke každému stupni rozvoje určitý stupeň sociální spravedlnosti. Na určitém vývojovém stupni vzniká a roste potřeba upevnění a stabilizace společenských vztahů ve společnosti a zajištění uspokojení potřeb jednotlivých členů i celé společnosti“ (Beneš, 2006).

Jak uvedli Izák a Dufková (2006), státy, které dospějí do určité fáze ekonomické „dospělosti“, mění právě s ohledem na výše uvedené skladbu veřejných výdajů, a to tak, že přesunou výdaje na infrastrukturu a jiné determinanty produktivity na výdaje zajišťující, aby tato produktivita byla dlouhodobě udržitelná, typicky na výdaje na vzdělání, zdravotnictví a sociální blahobyt.

Toto ostatně presumoval již v 90. letech 20. století M. E. Porter, který stanovil 4 fáze konkurenceschopnosti zemí, a to:

- 1) *konkurenceschopnost založenou na maximálním využívání výrobních faktorů;*
- 2) *konkurenceschopnost rozvíjenou investicemi (k vyšší efektivitě VF);*
- 3) *konkurenceschopnost rozvíjenou inovacemi;*
- 4) *konkurenceschopnost rozvíjenou prostřednictvím zvyšování kvality života* (Porter, 1990).

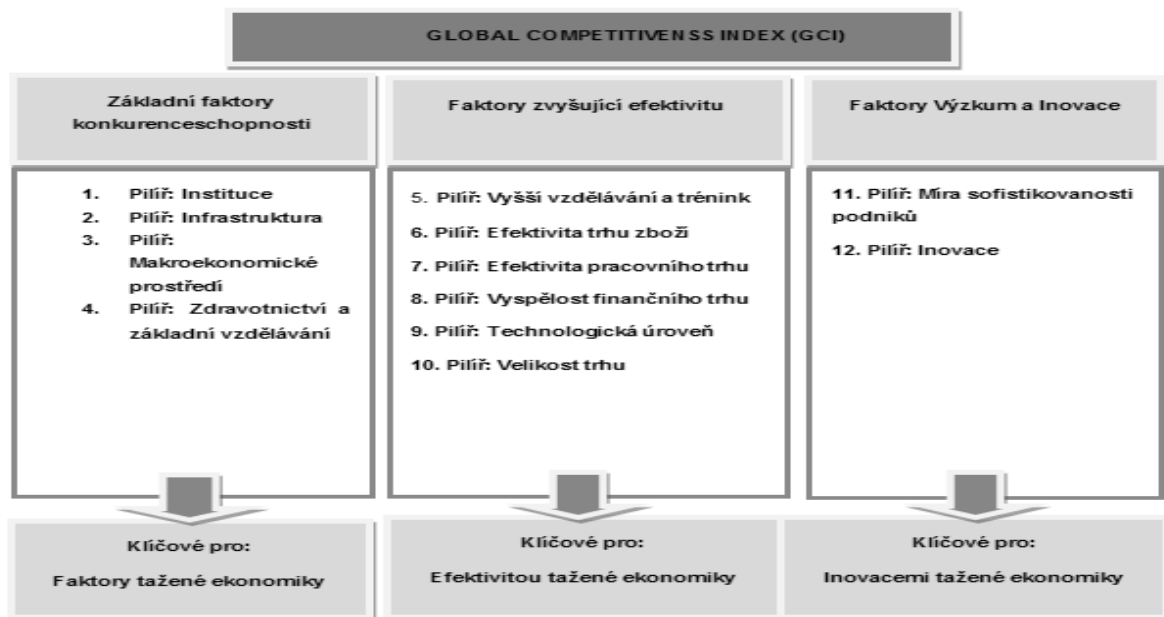
„Konkurenceschopnost je to, jak země dokáže vytvořit nejlepší ekonomické, sociální a environmentální prostředí pro růst své ekonomiky. Díky konkurenceschopnosti může země prosperovat, vytváří více příležitostí pro všechny a zvyšuje tak životní úroveň svých obyvatel. Kompetitivní ekonomika je taková ekonomika, která je schopná trvale udržitelného

*růstu.*¹I v této definici Světové ekonomické fórum (WEF, World Economic Forum) upozorňuje na patrný vliv sociálních faktorů na kvalitu země a její dlouhodobě udržitelnou konkurenceschopnost.

Je na první pohled patrné, že mezi nejkonkurenceschopnější země EU patří země s různými typy sociálně-ekonomických modelů. Otázkou však zůstává, zda sociálně-ekonomické systémy těchto zemí mají pozitivní či negativní vliv na konkurenceschopnost zemí, tedy, zda ji navyšují, či naopak snižují. Na tuto otázku lze nalézt odpověď za pomoci analýzy dvou indexů, jež vytvořilo WEF za účelem měření konkurenceschopnosti, a to za pomoci analýzy indexu GCI (Global Competitiveness Index) a indexu SCI (Sustainable-Adjusted Competitiveness Index), respektive za pomoci jejich komparace. Nejdříve WEF užívalo k měření konkurenceschopnosti „pouhý“ GCI, kdy jako determinanty konkurenceschopnosti označovalo WEF více než 100 proměnných, jež rozdělilo do 12 pilířů konkurenceschopnosti, kdy tyto dále byly rozděleny dle míry vlivu na ekonomiky na různém stupni ekonomického rozvoje. Následující obrázek přináší 12 pilířů konkurenceschopnosti obecného indexu konkurenceschopnosti (GCI), kdy je patrné, že již v tomto indexu jsou hodnoceny některé faktory, jež řadíme do sociálně-ekonomických systémů státu.

¹Přeloženo autorkou z videa „What is Competitiveness“, dostupného na: <http://www.weforum.org/issues/global-competitiveness>.

Obrázek č. 1: Dvanáct pilířů Global Competitiveness Indexu – dle typu ekonomik

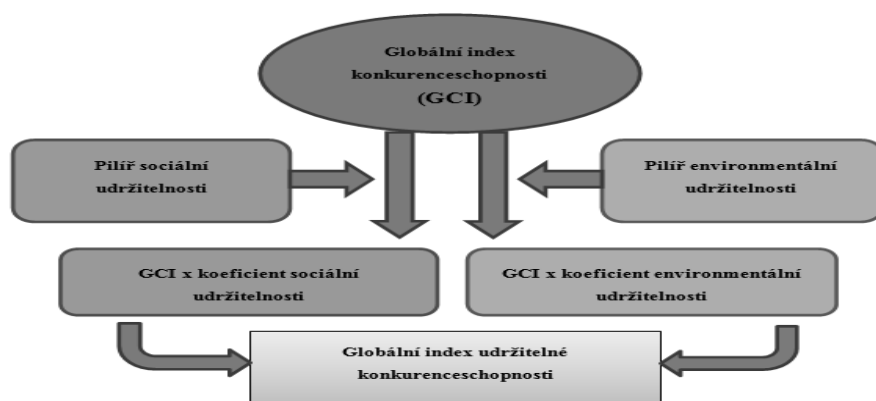


Zdroj: (Schwab, 2016, str. 5), vlastní zpracování

(http://www3.weforum.org/docs/GCR2016-2017/05FullReport/TheGlobalCompetitivenessReport2016-2017_FINAL.pdf)

Druhým indexem, za pomoci kterého WEF měří konkurenceschopnost zemí je SCI, Index udržitelné konkurenceschopnosti, který dvanáct pilířů zahrnutých do GCI doplňuje o dva nové pilíře udržitelnosti, pilíř environmentální a sociální stability. Grafické znázornění SCI uvádí příspěvek následovně:

Obrázek č. 2: Schéma Indexu udržitelné konkurenceschopnosti (SCI)



Zdroj: (Schwab, 2014), vlastní zpracování

(http://www3.weforum.org/docs/WEF_GlobalCompetitivenessReport_2014-15.pdf)

Právě v rámci pilíře sociální udržitelnosti WEF reflektuje vliv faktorů zahrnovaných do sociálně-ekonomického systému na konkurenceschopnost zemí. Následující tabulka uvádí komparaci hodnot GCI a SCI u deseti nejkonkurenceschopnějších zemí roku 2014, respektive to, jak faktory zahrnuté do pilířů udržitelného růstu respektující životní prostředí a sociální udržitelnosti přispěly ke konkurenceschopnosti těchto zemí.

Tabulka č. 1: Komparace SCI a GCI a vliv na změnu pořadí, prvních deset zemí, 2014

ZEMĚ	SCI	Pořadí	GCI	Pořadí	Změna pořadí
Švýcarsko	6,8	1.	5,7	1.	Není
Norsko	6,28	2.	5,35	11.	+ 9
Finsko	6,18	3.	5,5	4.	+ 1
Německo	6,18	4.	5,49	5.	+ 1
Nizozemsko	6,13	5.	5,45	8.	+ 3
Japonsko	6,06	6.	5,47	6.	Není
Švédsko	6,00	7.	5,41	10.	+ 3
Nový Zéland	5,99	8.	5,2	17.	+ 9
Rakousko	5,92	9.	5,16	21.	+ 12
Dánsko	5,91	10.	5,29	13.	+ 3

Zdroj: (Schwab, 2014), vlastní zpracování

(http://www3.weforum.org/docs/WEF_GlobalCompetitivenessReport_2014-15.pdf)

Největší posun v žebříčku konkurenceschopnosti po komparaci hodnot SCI a GCI zaznamenalo Rakousko (o 12 příček), Norsko a Nový Zéland (o 9 příček). V roce 2013, kdy byla provedena stejná analýza změn na žebříčku konkurenceschopnosti při komparaci hodnot SCI a GCI, si Rakousko polepšilo o 9 příček a Norsko a Nový Zéland o 8 příček.

Aby bylo však možné zjistit, které z těchto zemí dosahují své konkurenceschopnosti z větší části právě díky správnému nastavení sociálně-ekonomického systému, je třeba zkoumat, které z těchto zemí mají své sociálně-ekonomické modely nastaveny „správně“, tedy dosahují nejlepších výsledků – kvality života.

Z tohoto důvodu **jsou to právě výsledky sociálně-ekonomických modelů, které je třeba hodnotit jako determinanty udržitelné konkurenceschopnosti.** S ohledem na rozdílný a specifický historický, společenský, kulturní, hospodářský a politický vývoj v zemích EU je pak třeba, aby tyto země užívaly rozdílné nástroje, jimiž dosáhnou těchto

výsledků a zajistí tak kvalitu života, jež je nezbytná nejen k dalšímu navyšování konkurenceschopnosti zemí, ale především k jejímu dlouhodobému trvání.

Z definice sociálního státu („welfare state“), která je definicí za pomoci cílů, jež tyto welfare states mají dosahovat, můžeme vypočítat právě ty ukazatele, na které by se článek v rámci své analýzy měl zaměřit. V případě, že sociální stát má za úkol zajišťovat prosperitu a blahobyt svých občanů, zmírňovat chudobu, poskytovat základní sociální jistoty (především ve stáří, nemoci, invaliditě, mateřství, doby péče o dítě, v nezaměstnanosti), zmírňovat sociální nerovnosti ve společnosti, zajišťovat sociální stabilitu, bezplatný přístup k základnímu vzdělání, k základní zdravotní péči, či poskytovat veřejné služby, bude třeba zkoumat takové ukazatele, jež vypovídají o ne/úspěšném naplnění těchto cílů a tedy o kvalitě života v dané zemi.

Ve druhé kapitole článek proto analyzuje ukazatele vypovídající o správném nastavení sociálně-ekonomických systémů vybraných zemí, kdy se pak ve své třetí části pokusí identifikovat ty ukazatele/faktory, které mají největší vliv na konkurenceschopnost zemí, a to za pomoci korelační analýzy.

V případě, že dochází k analýze „nastavení“ sociálně-ekonomických systémů zemí, je možno hovořit o tzv. kvantitativní analýze těchto systémů. Pokud však budeme zkoumat výsledky, jichž tyto systémy dosahují, budeme hovořit o tzv. kvalitativní analýze sociálně-ekonomických systémů těchto zemí.

2. Kvalitativní analýza sociálně-ekonomických systémů vybraných zemí EU

Kvalitativní analýza, v rámci které jsou zkoumány takové veličiny jako dosažená míra zaměstnanosti, příjmová (ne)rovnost, výše minimální mzdy a jiné, slouží k vyhodnocení výsledků, jež jednotlivé sociálně-ekonomické systémy, či modely, dosahují, tedy ke zhodnocení, jaké kvality života a konkurenceschopnosti země dosahují.

Co se týče porovnávání sociálně-ekonomických modelů na území EU₁₅, pak nejznámější komparaci sociálně-ekonomických modelů za pomoci dosažených výsledků přinesl A. Sapir, který zkoumal modely za pomoci veličiny zaměstnanosti a veličiny Giniho koeficientu, kdy míra zaměstnanosti má vypovídat o efektivitě těchto modelů a Giniho koeficient pak o rovnosti, spravedlnosti, které tyto sociálně-ekonomické modely dosahují.

Na základě porovnání jednotlivých dat u zemí patřící do čtyř skupin sociálně-ekonomických modelů, pak Sapir sestavil následující tabulku, která představuje „kvalitativní“ charakteristiku těchto modelů (Kotous, 2003).

Obrázek č. 3: Kvalitativní hodnocení sociálně-ekonomických modelů zemí EU_15, Sapirův model

		EFEKTIVITA	
		Nízká	Vysoká
ROVNOST	Vysoká	Kontinentální model	Skandinávský model
	Nízká	Sředozevní model	Anglosaský model

Zdroj: (Sapir, A. 2006, str. 382)

Je zřejmé, že skandinávský model neboli model sociálně-demokratický či institucionální, je typický nejen tím, že zajišťuje rovnost ve společnosti, ale navzdory logice věci, se jedná též o model, který se vyznačuje vysokou efektivitou, tedy vysokou zaměstnaností. Anglosaský (liberální, reziduální) model se nachází na pozici nízké rovnosti mezi obyvateli a vysoké efektivity, kdy takovýto stav je s ohledem na charakteristiku modelu předvídatelný. Jelikož je zde nízká participace státu, téměř nulová redistribuce příjmů, je zřejmé, že se tento model bude vyznačovat právě nízkou rovností. Dále je anglosaský model typický motivací k odpovědnosti jedince a velmi malou a úzkou záchrannou sociální sítí, proto je zde opět logická vysoká zaměstnanost. **Je tedy opět patrné, že země mohou dosahovat kvality života a konkurenceschopnosti, byť jsou tyto nastaveny na jiných principech a užívají jiné nástroje.**

Výzkum prováděný autorkou článku v rámci její disertační práce pak zkoumal nejrůznější faktory, respektive míru vliv typu sociálně-ekonomického modelu na ukazatele zaměstnanosti (dle věkových skupin, genderu, dosaženého vzdělání), příjmové úrovně (výši průměrné mzdy, ukazatel nízké mzdové úrovně, rozdílu výše mezd mužů a žen, ukazatel kompenzace práce zaměstnance, čistého jmění a úspor domácností či čistého náhradového poměru důchodců), na nerovnost a chudou (za pomoci ukazatele Giniho koeficientu, míry chudoby) a na lidský rozvoj (HDI). Práce tedy zkoumala za pomoci analýzy výše uvedených proměnných to, jak jsou naplňovány cíle „welfare state“ jednotlivými typy

sociálně-ekonomických systémů, tedy to, jak jsou tyto země a modely úspěšné v zajišťování blahobytu a prosperit svých občanů, ve snižování sociálních nerovností, zamezování sociální exkluzi, v zajišťování přístupu k základnímu vzdělávání, zdravotní péči a jiným veřejným statkům, či službám.

Na základě rozsáhlé analýzy dat pak práce ohodnotila země, které dosahovaly ve zkoumaných ukazatelích nejlepších výsledků 3 body, druhému nejlepšímu výsledku, resp. zemi, přiřadila dva body a třetímu nejlepšímu bod 1. Jednoduše tak práce dospěla ke zjištění, které z analyzovaných zemí (a sociálně-ekonomických modelů) dosahovaly nejlepších výsledků, tedy které z analyzovaných zemí mají své sociálně-ekonomické systémy nejlépe nastaveny. Pokud by některá z analyzovaných zemí dosáhla nejlepších hodnot ve všech (to je v 16) zkoumaných ukazatelích, mohla by dosáhnout až 48 bodů. Následující tabulka představuje pořadí zemí a počet získaných bodů.

Tabulka č. 2: Pořadí zemí dle dosahované „kvality života“

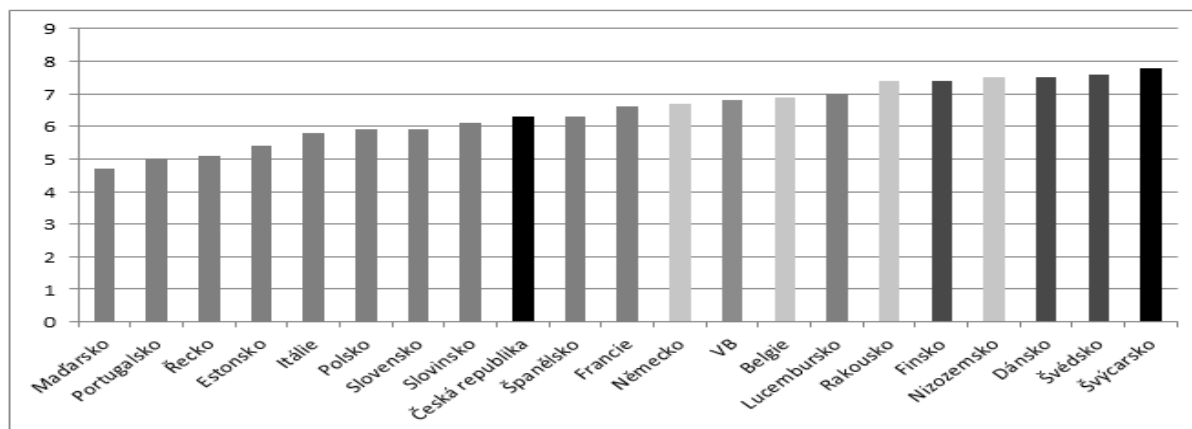
POŘADÍ	ZEMĚ	BODY	POŘADÍ	ZEMĚ	BODY
1.	Dánsko	24	5.	Belgie	10
2.	Švédsko	17	6.	VB	9
3.	Nizozemsko	16	7.	Německo	7
4.	Finsko	10	8.	Rakousko	2

Zdroj: Vlastní tvorba

Absolutně nejlepších výsledků dosáhlo Dánsko, které získalo 24bodů. Švédsko dosáhlo celkem 17 bodů, Nizozemsko bodů 16. Poslední ze zemí sociálně-demokratického modelu, Finsko, následuje s 10 body. Belgie dosáhla taktéž 10 bodů, VB 9 bodů, Německo 7 bodů a s velkým odstupem, nejméně bodů dosáhlo Rakousko (2 body). Toto pořadí zemí, kromě místa prvního a posledního, jelikož tyto mají od zbylých hodnocených zemí velký bodový odstup, nelze považovat za dogma, jelikož hodnoty (zde za rok 2015) se meziročně mohou měnit a mohou tak způsobovat změny v pořadí těchto zemí. Ke změnám v pořadí na žebříčcích konkurenceschopnosti dochází často, a to i o několik příček, jelikož o pořadí zemí rozhodují ve zkoumaných ukazatelích často pouhé desetiny hodnot v těchto ukazatelích.

Pozitivní vliv dosahované kvality života a spokojenosti obyvatel na konkurenceschopnost zemí je čím dále více zřejmý. Z tohoto důvodu OECD vytvořilo nový „**Better Life Index**“, který určuje, jak jsou muži a ženy spokojeni s jejich životem. Průzkum probíhá v 80 zemích světa pomocí dotazníkového šetření, který užívá standardizované otázky týkající se osobního ohodnocení zdraví, vzdělání, příjmu, osobního naplnění jednotlivce a sociálních podmínek. Index spokojenosti může dosahovat hodnot 1 až 10. Z výsledků dotazníkového šetření OECD vyplynulo, že ve více než polovině sledovaných zemí více než 2/3 mužů a žen ohodnotilo kvalitu svého života na škále 7 až 10, tedy jako „nadprůměrnou“. Naopak v zemích východní Evropy svůj život jako „nadprůměrně kvalitní“ označila méně než polovina respondentů. Průměrně v zemích OECD hodnotí lidé spokojenost se svým životem 6,6 body. „Spokojenost“ však není na území Evropy rozmístěna rovnoměrně. Následující graf představuje míru spokojenosti dosahovanou v zemích EU, kdy jsou opět barevně zvýrazněny a odlišeny analyzované země (OECD, 2014).

Graf č. 1: Index spokojenosti v zemích EU, 2012



Zdroj: (OECD, 2014), vlastní zpracování

(http://www.oecd-ilibrary.org/social-issues-migration-health/society-at-a-glance-2014_soc_glance-2014-en)

Z výše uvedeného vyplývá, že nejspokojenější jsou z členských zemí EU se svým životem občané Švédska, Dánska, Nizozemska a Finska. Švýcarsko je na prvním místě.

Nejlepší kvality života dle výsledků výše uvedené analýzy (tvrdých dat) dosahují Dánsko, Švédsko a Nizozemsko. Dle indexu spokojenosti vytvořeného OECD za kvalitní život považují svůj život občané ve Švédsku, Dánsku a Nizozemsku. Výsledky analýzy autorky disertační práce a tohoto článku tak byly verifikovány a potvrzeny, a tedy lze konstatovat, že byla naplněna premisa, že „kvalita života“ je u ekonomik na stejném stupni

hospodářského rozvoje, a tedy na stejném stupni produktivity, tím faktorem, jež nejvíce přispívá k vyšší konkurenceschopnosti zemí.

3. Klíčové faktory sociálně-ekonomických systémů pro konkurenceschopnost zemí

Analýza kvality života provedená v kapitole 2 nerozlišovala míru vlivu těchto faktorů na konkurenceschopnost zemí. Z tohoto důvodu článek v této poslední kapitole představuje tzv. verifikaci vlivu kvality života, resp. dílčích ukazatelů kvality života, na konkurenceschopnost zemí, a to za pomoci korelační analýzy, jež je jednou ze základních metod zkoumání možných vztahů mezi měřenými veličinami, kdy se klade důraz především těsnost vztahu zkoumaných proměnných.

Nejpoužívanějším ukazatelem vyjadřující mírou těsnosti vztahu dvou proměnných je *Pearsonův korelační koeficient*, který míru závislosti proměnných posuzuje dle míry linearit vztahu, to je dle toho, jak těsně se body přimykají k přímce. Pearsonův *korelační koeficient* („ r “) může nabývat hodnot od -1 do $+1$ a vyjadřuje míru lineární závislosti (korelace) mezi vybranými proměnnými, kdy těmito proměnnými budou vybrané faktory kvality života a konkurenceschopnost zemí. Hodnoty blízké $+1/-1$ ukazují na silnou lineární závislost mezi dvěma proměnnými, přičemž v takovém případě body leží na přímce. Kladné znaménko znamená, že s rostoucí hodnotou vybraného faktoru (A) má tendenci růst i konkurenceschopnost (B), záporné znaménko znamená, že s rostoucím A má B tendenci klesat, v daném případě spíše, že s klesajícím faktorem (typicky například nezaměstnanost) má konkurenceschopnost tendenci růst. Pokud „ r “ nabývá hodnoty nula či hodnot blízko nule, je potvrzena absolutní nezávislost proměnných. Míru závislosti proměnných, tedy hodnoty získané na základě korelační analýzy, tedy korelační koeficient „ r “ interpretujeme následovně: 0,1 – 0,3 korelace slabá; 0,4 – 0,6 korelace střední; 0,7 – 0,8 korelace silná; nad 0,9 korelace velmi silná. Vedle hodnot korelačního koeficientu však práce musí zkoumat též statistickou významnost výsledného koeficientu, jelikož vypovídací hodnota koeficientu se odvíjí od počtu zkoumaných proměnných. Při rozdílném počtu dat je potřebná rozdílná hodnota korelačního koeficientu tak, aby bylo možné stanovit, zda závislost mezi zkoumanými veličinami je vysoce pravděpodobná či nikoli. Míru spolehlivosti hodnoty získaného korelačního koeficientu určuje „ r^2 “, tzv. *koeficient determinace*, který nabývá hodnot od 0 do $+1$. Hodnota r^2 vyjadřuje, kolik procent své variability sdílí jedna veličina s druhou, jinak řečeno, kolik procent variability jedné veličiny může být predikováno pomocí

té druhé. „ r^2 “ tak udává, jaký podíl rozptylu hodnot v pozorování se podařilo korelací vysvětlit, přičemž vyšší hodnota znamená vyšší úspěšnost korelace. **Cílem této korelační analýzy je určení, které ze zkoumaných faktorů, vypovídající o kvalitě života, přispívají největší měrou k navýšení všeobecné konkurenceschopnosti státu.**

Práce analyzovala míru závislosti všech výše uvedených faktorů zahrnovaných do hodnocení kvality života, a dále uvádí pouze ty, u nichž se projevil nejtěsnější vztah. Výsledky korelační analýzy potvrdily hypotézy stanovené disertační prací autorky, když bylo stanoveno, že země Evropské unie mohou v žebříčcích konkurenceschopnosti dosahovat předních příček, a to bez ohledu na typ sociálně-ekonomického modelu. Dlouhodobě a udržitelně konkurenceschopné se projevily jak země sociálně-demokratického modelu, tak země konzervativního modelu, kdy tyto jsou postaveny na zcela protichůdných principech. Následující tabulka uvádí výsledné hodnoty korelačního koeficientu a koeficientu determinace u zkoumaných veličin.

Tabulka č. 3: Shrnutí výsledků korelační analýzy

Ukazatel kvality života	Korelační koeficient	Koeficient determinace
CPI	0,912782	0,8332
Šedá ekonomika	0,81064	0,6571
HDI	0,781587	0,6109
Kompenzace práce	0,733835929	0,5385
Political risk index	0,707369789	0,5004
Nezaměstnanost	0,65010711	0,4012
Index stability vlády	0,605411	0,3682
Chudoba	0,584927519	0,3421
Úspory domácností	0,454930962	0,207
Příjmová nerovnost	0,3402108	0,1157
Náhradový poměr (důchod)	0,211527497	0,0447

Zdroj: Vlastní tvorba

Bylo presumováno, že typ sociálně-ekonomického systému pro konkurenceschopnost země není determinující, kdy rozhodující je **důvěra v tento systém a stabilita systému**, nejvíce pak stabilita ideologická a politická. Míru vlivu důvěry na konkurenceschopnost země práce měřila za pomoci dvou ukazatelů, a to za pomoci podílu šedé ekonomiky na HDP, a dále za pomoci Indexu vnímané korupce.

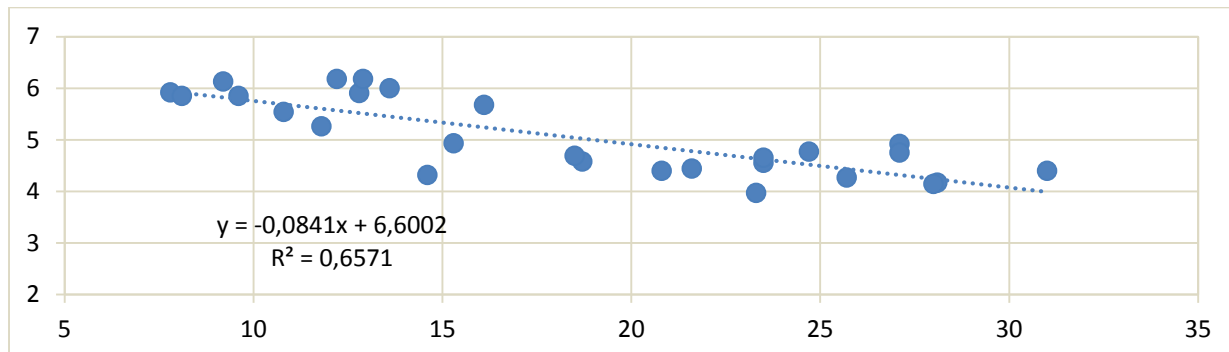
Ukazatel rozsahu šedé ekonomiky vypovídá spíše než o důvěře v systém, o „disciplinovanosti občanů“ dané země, která však zcela nepochybně pramení právě z důvěry občanů v daný systém, ale i z mentality národa. Občané daného státu se mohou zapojit do šedé ekonomiky vědomě i nevědomě, přičemž pokud se jedná o vědomé zapojení, je nejčastějším důvodem snaha vyhnout se placení daní (např. z příjmu, z přidané hodnoty,

spotřební daně apod.), obcházení placení příspěvků na sociální pojištění, obcházení předpisů o minimální mzdě, maximální délce pracovní doby či bezpečnostních nebo zdravotních standardů, či snaha zbavit se administrativního zatížení. Šedá ekonomika obecně narušuje tržní ekonomiku, způsobuje daňové úniky, a tedy i nižší objem finančních prostředků ve veřejných rozpočtech a vede tak k celkovému poklesu produktivity země.

Hypotézou proto je, že čím nižší je podíl šedé ekonomiky k HDP, tím vyšší je důvěra obyvatel v daný systém, a tedy i jejich disciplinovanost, a tím vyšší je konkurenceschopnost dané země.

Výše uvedenou hypotézu korelační koeficient v hodnotě -0,81064 potvrdil, jelikož byla zjištěna silná až velmi silná korelace mezi proměnnými podílu šedé ekonomiky na HDP a konkurenceschopností zemí, kdy záporné znaménko korelačního koeficientu znamená, že se snižujícím se podílem šedé ekonomiky konkurenceschopnost země roste. Stejně tak koeficient determinace v hodnotě 0,6571 vypovídá o vyšší míře spolehlivosti výsledku.

Graf č. 2: Bodový korelační graf pro znázornění závislosti šedé ekonomiky a konkurenceschopnosti země

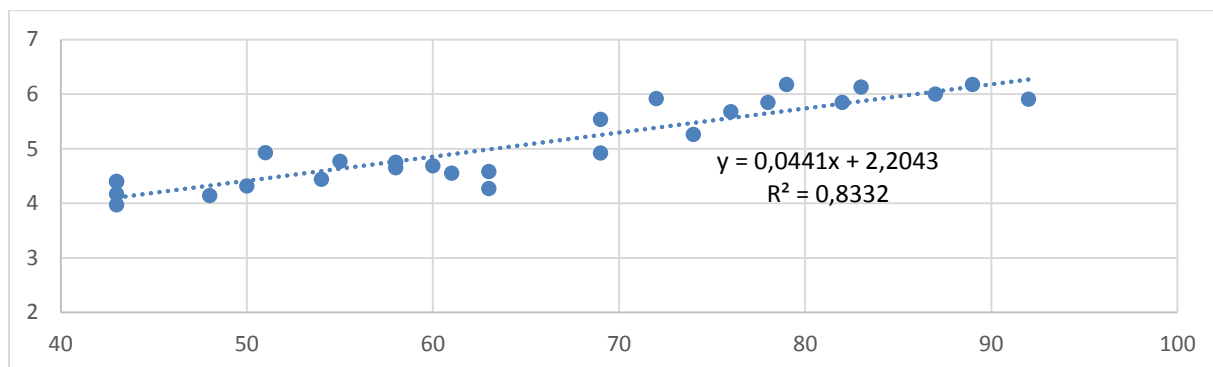


Zdroj: Vlastní tvorba

K měření důvěry v systém a míry vztahu mezi proměnnými důvěry a konkurenceschopnosti pak práce užila též ukazatele Indexu vnímané korupce (CPI, Corruption Perception Index), který publikuje organizace Transparency International, a který může dosahovat hodnoty 0 až 100, kdy země s výsledkem 100 je považována za „very clean“, tedy absolutně bez korupce. Jak naznačuje název, tento index vypovídá pouze o vnímané korupci, jedná se pouze o tzv. soft data, která nemusí odpovídat realitě. Tento index je však pro účely práce více vypovídající, jelikož odráží důvěru obyvatel ve veřejný sektor.

Hypotézou je, že čím vyšší je index vnímané korupce, tím vyšší je důvěra v systém a tím vyšší je konkurenceschopnost dané země.

Graf 3: Bodový korelační graf pro znázornění závislosti indexu vnímané korupce a konkurenceschopnosti země

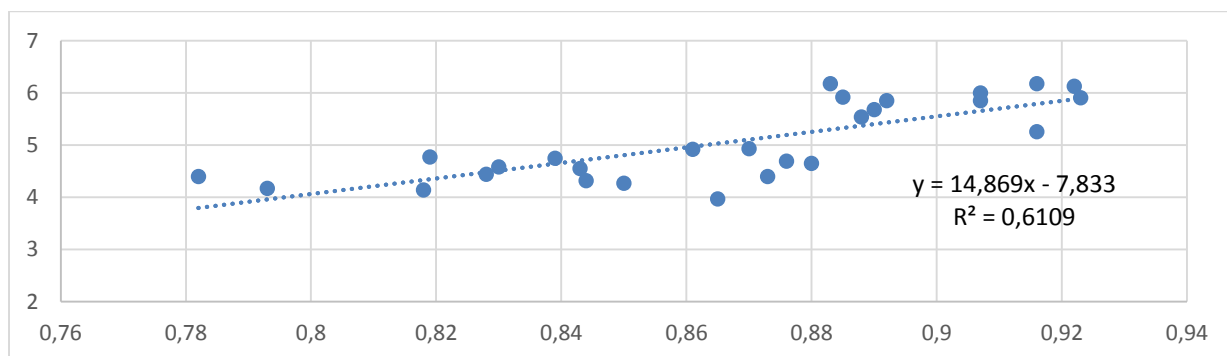


Zdroj: Vlastní tvorba

Hypotéza byla potvrzena, jelikož korelační koeficient v hodnotě 0,912782 vypovídá o velmi silném vztahu těchto dvou proměnných, kdy vysokou vypovídací hodnotu potvrdil též koeficient determinace (r^2), který nabyl hodnoty 0,8332.

Pokud se týče **HDI**, hypotézou byl předpoklad, že čím vyšší je index lidského rozvoje dané země, tím je tato země konkurenceschopnější. Důvodem je, že kvalitní vzdělávací systém, stejně jako kvalitní zdravotní systém přispívají ke konkurenceschopnosti státu hned dvakrát, a to skrze navyšování kvality faktoru práce, stejně jako skrze kvalitu života a všeobecnou spokojenost obyvatel daného státu.

Graf č. 4: Bodový korelační graf pro znázornění závislosti HDI a konkurenceschopnosti země

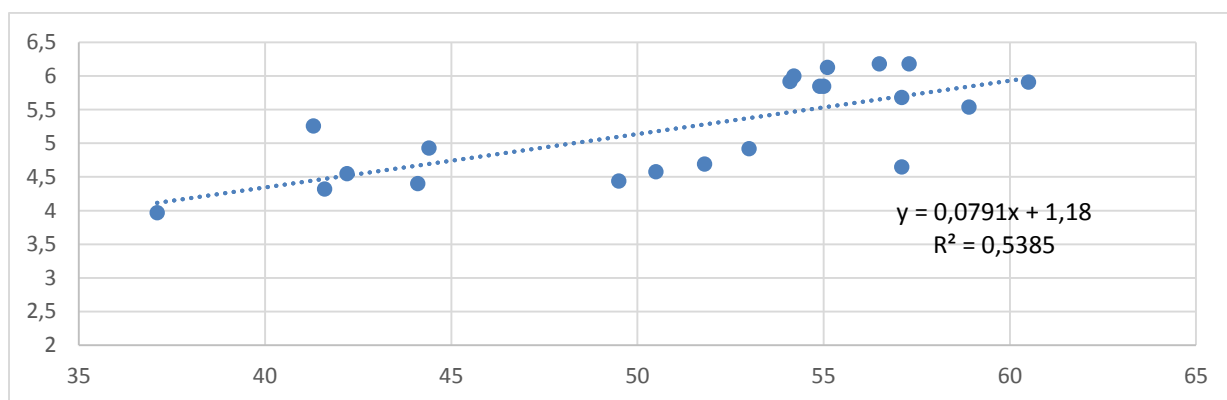


Zdroj: Vlastní tvorba

S ohledem na výsledky korelační analýzy lze uzavřít, že pro občany dané země je klíčové též to, aby jim byly poskytovány dostatečně kvalitní veřejné statky, jako vzdělávání, zdravotnictví, stejně jako, aby dosahovali dostatečné příjmové úrovně, o čemž vypovídá hodnota korelačního koeficientu u proměnné HDI, jež dosáhla 0,781587. Výše uvedený graf potvrdil těsnou vazbu mezi proměnnými, a tedy vysokou míru závislosti konkurenceschopnosti země na dosaženém stupni lidského rozvoje. Korelační koeficient nabył hodnoty 0,781587, stejně tak koeficient determinace je poměrně vysoký, a to 0,6109 bodů.

Dalším faktorem, u kterého práce prokázala významný vliv na konkurenceschopnost země, je ukazatel **kompence práce**, který vypovídá o tom, kolik procent z vytvořené přidané hodnoty je navracena zaměstnancům prostřednictvím peněžitých i nepeněžitých příjmů. **Hypotézou bylo, že čím vyšší je kompenzace práce zaměstnance ve formě peněžitých i nepeněžitých benefitů, tím vyšší je příjmová a celková životní úroveň obyvatel, ale především spokojenost zaměstnanců, kteří s vidinou návratnosti vynaložené práce ve formě kompenzace vykazují vyšší produktivitu a přispívají tak k vyšší konkurenceschopnosti země.**

Graf č. 5: Bodový korelační graf pro znázornění závislosti míry kompenzace práce a konkurenceschopnosti země



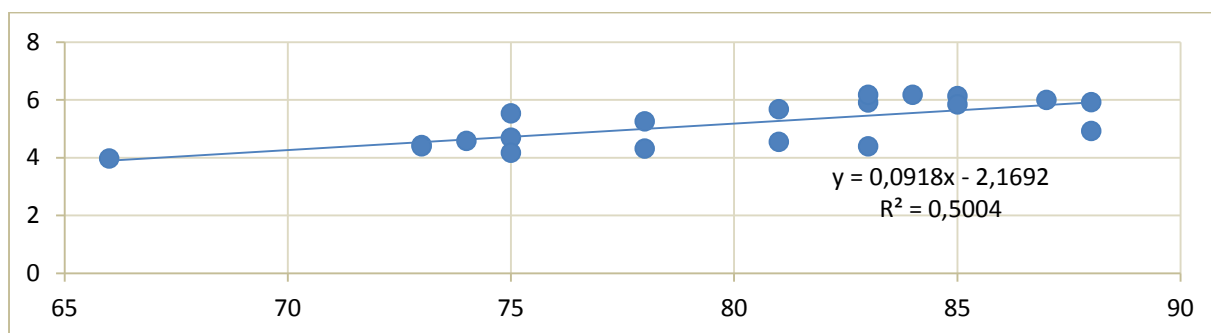
Zdroj: Vlastní tvorba

Korelační analýza potvrdila hypotézu, kdy korelační koeficient nabył hodnoty 0,733835929, byla tak zjištěna silná míra závislosti těchto dvou proměnných, tedy, že s vyšším nárůstem kompenzace práce lze očekávat nárůst konkurenceschopnosti země. Tento ukazatel je významný nejen z hlediska příjmové a tedy i životní úrovně obyvatel, ale

těž z hlediska určité „satisfakce“, kdy zaměstnanci jsou motivováni k vyšší produktivitě, jelikož mají jistotu návratnosti vynaložené práce ve formě „odměny za práci“. Kompenzace práce a konkurenceschopnost práce vykazují vzájemnou silnou korelaci ($r = 0,74$).

Jako poslední nejvýznamnější faktor, tedy faktor, jež nejvýznamněji ovlivňuje konkurenceschopnost země, je stabilita politického prostředí, měřena za pomoci ukazatele tzv. Political risk indexu (PRI) a Indexu politické stability (World Bank, 2016). Tento ukazatel má významný vliv nejen na stabilitu společnosti a sociální smír, ale především na produktivitu země, jelikož významně ovlivňuje objem zahraničního obchodu či zahraničních investic. Stabilita vlády znamená kontinuitu ve směru uplatňované hospodářské politiky, což do značné míry ovlivňuje její predikovatelnost a přispívá ke stabilitě prostředí. Pouze stabilní politická reprezentace s jasně definovanou ideologií a cíli vyvolává v občanech daného státu pocit bezpečí a jistoty potřebný pro sociální udržitelnost a dlouhodobý růst ekonomiky, tedy i pro dlouhodobou a udržitelnou konkurenceschopnost těchto zemí.

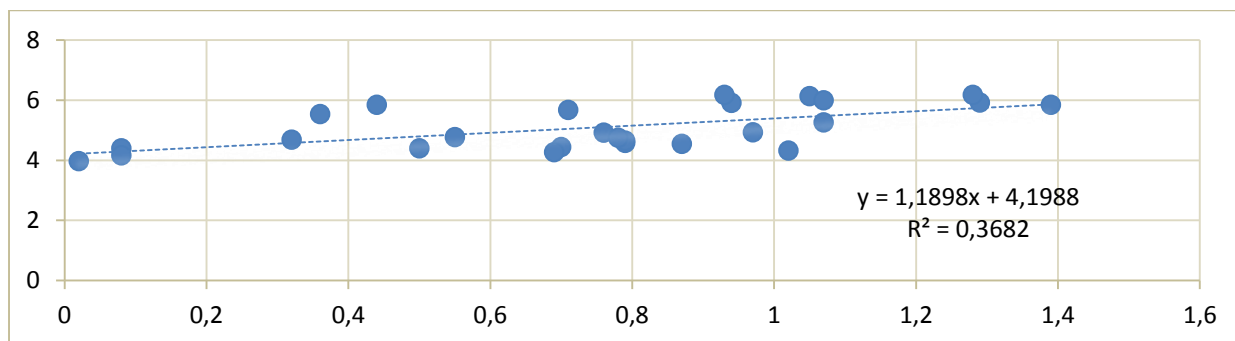
Graf č. 6: Bodový korelační graf pro znázornění závislosti politické stability (PRI) a konkurenceschopnosti země



Zdroj: Vlastní tvorba

Pokud by však práce měla skutečně prokázat vliv politické stability na konkurenceschopnost zemí, pak korelační analýza indexu politické stability, jež může nabývat hodnoty od -2,5 (slabá) do 2,5 (silná), a konkurenceschopnosti zemí dospěla k hodnotě korelačního koeficientu 0,605411, tedy potvrdila střední až silnou závislost, avšak koeficient determinace nabyl pouze hodnoty 0,3682.

Graf 7: Bodový korelační graf pro znázornění závislosti indexu stability vlády a konkurenceschopnosti zemí



Zdroj: Vlastní tvorba

Závěr

Práce zkoumala vliv sociálně-ekonomických modelů na konkurenceschopnost zemí, kdy vycházela z teorie konkurenceschopnosti, která stanoví, že vedle produktivity země mají na konkurenceschopnost zemí významný vliv takové faktory, které všeobecně zvyšují kvalitu života v dané zemi. Které konkrétní faktory však nejvíce způsobují, že daný sociálně-ekonomický model je udržitelný a zvyšuje tak kvalitu života v dané zemi? Práce dospěla k závěru, že konkurenceschopné mohou být jak země s konzervativním sociálně-ekonomickým modelem, tak země se sociálně-demokratickým modelem, a to i navzdory tomu, že jsou tyto typy sociálně-ekonomických modelů postaveny na jiných principech a pravidlech. Na základě výše uvedeného zjištění pak práce určila, že není možné zkoumat konkrétní faktory způsobující kvalitu života, ale takové faktory, které vypovídají již o dosažené kvalitě života, a to z toho důvodu, země s rozdílnými sociálně-ekonomickými modely dosahují této kvality života za pomoci jiných nástrojů, tedy „jinou cestou“.

Z analýzy kvality života, respektive faktorů vypovídajících o kvalitě života, došla práce zjištění, že nejefektivnější sociálně-ekonomické modely, které jsou též dlouhodobě udržitelné, nalezneme v Dánsku, Švédsku, Nizozemsku, Německu a Finsku. Kvalitu života zjištěnou na základě analýzy tvrdých dat poté potvrdila též analýza měkkých dat - Better Life Index, vypovídající o subjektivních pocitech občanů daného státu o kvalitě života v dané zemi.

V poslední části byla využita právě korelační analýza, a to za účelem zjištění, který ze zkoumaných faktorů života je pro konkurenceschopnost nejvíce determinující, tedy, mezi kterým faktorem kvality života a konkurenceschopností zemí je nejužší vztah, kdy tento byl prokázán u ukazatele CPI, šedé ekonomiky, HDI a indexu politické stability. Je tedy možné shrnout, že kvalita života a konkurenceschopnost zemí zajišťují z faktorů sociálně-ekonomického modelu, především důvěra subjektů dané ekonomiky v systém, stabilita, především politického prostředí, respektive jednotná politika v této oblasti a dobře fungující systém, který subjektům navrátí to, co do něj vložili.

Literatura

- [1] BENÁČEK, Vladimír. Reformy sociálně-ekonomických modelů v zemích EU: Teoretické přístupy. *Sociální studia* 3/2007. Brno: Masarykova univerzita, Fakulta sociálních studií, 2007. Str. 31–46. ISSN 1214-813x.
- [2] BENEŠ, Michal. *Konkurenceschopnost a konkurenční výhoda*. WORKING PAPER č. 5/2006. Brno: Centrum výzkumu konkurenční schopnosti české ekonomiky. 2006. 39 s. ISSN 1801-4496
- [3] INTERNATIONAL MONETARY FUND. *World Competitiveness Yearbook 2005*. [online]. 2005 [cit. 1. 10. 2015]. Dostupné z: <http://www.imd.org/about/pressroom/pressreleases/IMD-World-Competitiveness-Yearbook-2005.cfm>
- [4] IZÁK, Vratislav a DUFKOVÁ, Eva. Výdaje na sociální péči – nové státy evropské unie a Česká republika. *Politická ekonomie* 6/2006. Praha: VŠE. 2006. ISSN 0032-3233.
- [5] KOTOUS, Jan, MUNKOVÁ, Gabriela a PEŘINA, Pavel. *Úvod do sociální politiky*. 3. upr. a dopl. vyd. Praha: Vodnář, 2003. 106 s. ISBN 80-85889-50-1.
- [6] ORGANISATION FOR ECONOMIC CO-OPERATION AND DEVELOPMENT. *A Family Affair: Intergenerational Social Mobility across OECD Countries*. [online]. 2010 [cit. 1. 02. 2016]. Dostupné z: <https://www.oecd.org/eco/public-finance/chapter%205%20fg%202010.pdf>
- [7] PORTER, Michael Eugene. *The Competitive Advantage of Nations*. [online] 1990 [cit. 3. 11. 2015]. Dostupné z: <https://hbr.org/1990/03/the-competitive-advantage-of-nations>
- [8] SAPIR, André. *Globalization and the Reform of European Social Models*. [online] 2006 [cit. 4. 5. 2017]. Dostupné z: https://www.researchgate.net/profile/Andre_Sapir/publication/227537837_Globalization_and_the_Reform_of_European_Social_Models/links/53f547b60cf2888a7491bc39/Globalization-and-the-Reform-of-European-Social-Models.pdf
- [9] SCHWAB, Klaus. *The Global Competitiveness Report 2014-2015*. Geneva: WEF, 2014. 548 s. ISBN-13: 978-92-95044-98-2
- [10] SCHWAB, Klaus. *The Global Competitiveness Report 2016-2017*. Geneva: WEF, 2016. 382 s. ISBN-13: 978-1-944835-04-0
- [11] WORLD ECONOMIC FORUM. *What is Competitiveness*. [online]. 2014 [cit. 1. 8. 2014]. Dostupné z: <http://www.weforum.org/issues/global-competitiveness>

Kontakt

Mgr. Ing. Eliška Kačírková
KSE a KPEP, VŠE v Praze
nám. W. Churchilla 4
130 67 Praha 3
Česká republika
Elikac@sezam.cz