

Metodika vyšetřování trestných činů proti životnímu prostředí

Methodology for the Investigation of Environmental Offenses

JIŘÍ STRAUS¹
ZDENĚK SADÍLEK²

Abstrakt

Metodika vyšetřování je ta část kriminalistické vědy, která odhaluje a zkoumá zákonitosti vzniku stop a zvláštnosti postupů při vyhledávání, zajišťování a využívání stop, jiných soudních důkazů a kriminalisticky významných informací s ohledem na určitý typ trestného činu a předpokládanou typovou vyšetřovací situaci. Kriminalistika rozpracovává postupně jednotlivé metodiky vyšetřování trestných činů. V příspěvku chceme naznačit nový typ metodiky – metodiku vyšetřování trestných činů proti životnímu prostředí. V obecnějším pojetí můžeme uvedenou metodiku označit jako metodiku vyšetřování ekologické kriminality.

Klíčová slova

kriminalistika, metodika vyšetřování, životní prostředí, ekologická kriminalita

Abstract

The methodology of the investigation is the part of forensic science that reveals and explores patterns of stop and search procedures traits, supply and use, stop, other forensic evidence and forensic material information with respect to a particular type of crime investigation and the expected type situation. Criminology develops gradually each methodology for investigating crimes. In the following text, we want to introduce a new type of methodology – methodology for investigating crimes against the environment. In a more general concept that methodology can be described as a methodology for investigating environmental crime.

Key words

forensic investigation methodology, environment, environmental crime

Úvod

Trestná činnost proti životnímu prostředí je poměrně novým fenoménem. Ochrana životního prostředí se trestní zákon speciálně věnoval až od roku 1990, kdy byla do zvláštní části s účinností od 1. 2. 1990 pod ustanovením § 181a a § 181b začleněna skutková

1 prof. PhDr. Jiří Straus, DrSc., Vysoká škola finanční a správní, Praha, e-mail: straus@email.cz

2 JUDr. Zdeněk Sadílek, Ph.D., Vysoká škola finanční a správní, Praha, e-mail: zsadilek@volny.cz

podstata trestného činu ohrožení a poškození životního prostředí, do té doby bylo možné poškození životního prostředí postihnout podle § 136 trestního zákona jako trestný čin poškozování majetku v socialistickém vlastnictví. Od 1. 7. 2002 v trestním zákoně přibýly další skutkové podstaty, a to poškozování lesa těžbou, nakládání s nebezpečnými odpady a neoprávněné nakládání s chráněnými a volně žijícími živočichy a planě rostoucími rostlinami. S přijetím zákona č. 40/2009 Sb., trestní zákoník je trestným činům proti životnímu prostředí věnována hlava VIII, která má celkem 18 skutkových podstat.

Trestná činnost proti životnímu prostředí je co do četnosti vyšetřovaných skutků oproti majetkové trestné činnosti spíše okrajovou záležitostí. Metodika vyšetřování je do značné míry odlišná od metodik ostatních. Největší problémy mohou vzhledem k tomu, že se jedná o normy blanketní, nastat při posouzení, zda se o trestný čin jedná či nikoli. Většina těchto skutkových podstat obsahuje kritérium neoprávněnosti nebo požadavek rozporu s jiným právním předpisem. Takovými předpisy jsou jak normy českého práva, tak normy mezinárodní. Pro příklad lze uvést z. č. 17/1992 Sb., o životním prostředí, z. č. 114/1992 Sb., o ochraně přírody a krajiny, z. č. 289/1995 Sb., o lesích, z. č. 100/2004 Sb., o obchodování s ohroženými druhy a zákon č. 114/1992 Sb., o ochraně přírody a krajiny dále pak nařízení Rady (ES) č. 338/97 o ochraně druhů volně žijících živočichů a planě rostoucích rostlin regulováním obchodu s nimi a nařízení Komise (EU) č. 709/2010, kterým se mění nařízení Rady (ES) č. 338/97.

Trestné činy proti životnímu prostředí jsou obsaženy v hlavě VIII trestního zákoníku v ustanoveních § 293 až § 308 a spadají do oblasti hospodářské kriminality. Patří sem trestné činy poškození a ohrožení životního prostředí, poškození lesa, neoprávněné vypuštění znečišťujících látek, neoprávněné nakládání s odpady, neoprávněné nakládání s chráněnými volně žijícími živočichy a planě rostoucími rostlinami, odnímání nebo ničení živočichů a rostlin, týrání zvířat, zanedbání péče o zvíře z nedbalosti, pytláctví, neoprávněná výroba, držení a jiné nakládání s léčivými a jinými látkami ovlivňujícími užitečnost hospodářských zvířat, šíření nakažlivé nemoci zvířat a šíření nakažlivé nemoci a škůdce užitečných rostlin³.

3 Podle statistiky Ministerstva vnitra ČR bylo v roce 2010 zjištěno celkem 177 přečinů a 2 zločiny proti životnímu prostředí. V 77 případech byl spáchán přečin pytláctví podle § 304 trestního zákoníku, v 54 případech přečin týrání zvířat podle § 302 trestního zákoníku, v 13 případech přečin a ve 2 případech zločin neoprávněné nakládání s chráněnými volně žijícími živočichy a planě rostoucími rostlinami podle § 299 trestního zákoníku, v 8 případech přečin poškození a ohrožení životního prostředí podle § 293 trestního zákoníku a přečin zanedbání péče o zvíře z nedbalosti podle § 303 trestního zákoníku. Objasněno bylo celkem 61 skutků, všichni pachatelé byli občané ČR. Stíháno bylo celkem 61 osob, z toho 59 mužů a 2 ženy. Celková škoda byla vyčíslena na 2 939 000 Kč.

1 Kriminologická charakteristika trestných činů proti životnímu prostředí

1.1 Typické způsoby páčání

Trestnou činností proti životnímu prostředí lze spáchat velkým množstvím způsobů, kdy podle předmětu zájmu je možné je rozdělit do následujících bodů:

- znečištění nebo poškození půdy, vody, ovzduší nebo lesa na zvláště chráněném území,
- poškození lesního porostu,
- přeprava odpadu přes hranice státu bez oznámení nebo souhlasu orgánu veřejné moci,
- neoprávněné nakládání s chráněnými druhy rostlin a živočichů,
- odnímání nebo ničení živočichů nebo rostlin v takovém množství, které ohrožuje místní populace těchto živočichů nebo rostlin,
- zavlečení nebo rozšíření nakažlivé nemoci zvířat nebo rostlin,
- týrání zvířat,
- zanedbání péče o zvíře v takové míře, že zvíře má trvalé následky nebo zemře,
- pytláctví, tedy ulovení zvěře nebo ryby.

Všechny uvedené způsoby páčání musí být v rozporu se zákonem, případně bez souhlasu příslušného orgánu veřejné moci.

Znečištění nebo poškození půdy, vody, ovzduší, lesa nebo jiné složky životního prostředí je možné nepřehledným množstvím způsobů, zejména při provozování továren, spaloven a skládek, například vypuštěním odpadních vod vznikajících při výrobě do řeky, nepoužíváním komínových filtrů, nesprávným izolováním skládek, kdy může dojít k vyuhování nebezpečných látek do půdy, případně ke kontaminaci podzemních vod atp. Podle závažnosti znečištění se bude jednat o jiný správní delikt nebo o trestný čin.

Uskladňování odpadu se stalo v poslední době lukrativní záležitostí, neboť jeho legální likvidace je finančně náročná. Byť jeho produkce mírně klesá, za rok 2010 bylo vyprodukováno v České republice 24 milionů tun odpadu, z toho nebezpečný odpad tvořil asi 1,5 milionu tun⁴. Vývoz a dovoz některých typů odpadů je zakázán, a proto dochází k zastírání skutečné povahy přepravovaného materiálu pomocí falšovaných dokladů, překrytí nebezpečného odpadu nezávadnými látkami nebo zdůvodněním dovozu odpadu jako jeho další využití. K přepravě se využívá jak nákladní, tak železniční doprava. Odpad pak bývá v rozporu se zákonem uložen v nevyužívaných halách či na volném prostranství, aniž by byl od okolí izolován, v takovém případě může dojít kromě trestného činu neoprávněného nakládání s odpady i k trestnému činu poškození a ohrožení životního prostředí.

Termín týrání je upraven v zákoně na ochranu zvířat proti týrání a rozumí se jím například nucení zvířete k výkonům, které neodpovídají jeho fyzickému stavu a biologickým

⁴ Viz zpráva PETrecycling CZ na URL: <http://www.petrecycling.cz/produkce-odpadu-v-Cesku-2010.htm> (cit. 3. 11. 2011)

schopnostem a prokazatelně překračují jeho síly. K týrání dochází úmyslně i z nedbalosti, zejména sem patří pašování živočichů v těsných schránkách bez možnosti pohybu a bez přístupu k vodě, nedovolené nebo zakázané způsoby lovu, psí zápasy a špatné zacházení s domácími zvířaty, které má za následek smrt zvířete.

Pytláctví bylo v minulých dobách otázkou několika ulovených kusů. S dostupností automatických zbraní však dostalo nový rozměr. Někteří pytláci jezdí po lesích v terénních automobilech a během velmi krátké doby usmrtí nebo zraní velké množství zvěře. Jiní zase využívají nedovolených způsobů lovu, jako je použití noktovizorů. Dalším efektivním způsobem je použití kuší, jejichž výhodou je beze sporu v tom, že není slyšet výstřel, a proto tato trestná činnost zůstává latentní.

1.2 Osobnostní rysy pachatelů

Vzhledem k variabilitě možných způsobů páčání se můžeme setkat s různými typy pachatelů. Mohou to být jak osoby bez kriminální minulosti, tak se záznamem v rejstříku trestů, a jak osoby méně inteligentní, tak s inteligencí nadprůměrnou. Nicméně vzhledem k tomu, že se jedná o značně specifickou trestnou činnost, která vyžaduje znalost právních předpisů a orientaci v dané oblasti, lze očekávat velký podíl recidivy.

1.3 Osobnostní rysy obětí

Předmětem útoku u trestných činů proti životnímu prostředí není život, zdraví ani majetek osob a tudíž se zde s klasickou obětí trestného činu neseťkáme.

1.4 Typické stopy

Stopy u všech popsaných trestných činů se dají rozdělit na:

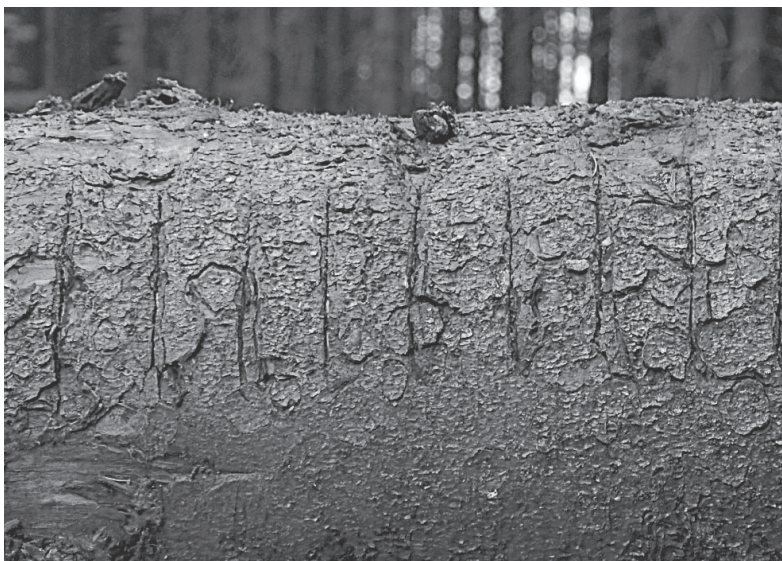
- věcné stopy,
- stopy v listinné nebo elektronické podobě,
- stopy ve vědomí osob.

U některých z uvedených trestných činů mají klíčové postavení stopy věcné, nalezené při ohledání místa činu, například obaly od chemikálií nebo zajištěná zvířata. Tam, kde ohledání místa činu z nějakého důvodu nelze provést, je třeba se zaměřit na věcné stopy zajištěné v průběhu vyšetřování. Pro tuto trestnou činnost je typický vznik stop v listinné či elektronické podobě, například při padělání různých potvrzení, kupních smluv atp. Takové listiny je třeba zajistit a využít v dalším vyšetřování.

Na níže uvedených obrázcích jsou typické stopy zanechané na místě činu po nelegální těžbě lesa za pomoci harvestoru.



Obr. 1: Otisk pneumatiky s šípovým vzorem a vyznačení směru pohybu.



Obr. 2: Typické stopy po otisku zubů podávacího válce harvestoru.

1.5 Typické vyšetřovací situace

Při vyšetřování trestných činů proti životnímu prostředí se můžeme setkat s následujícími typickými počátečními situacemi:

- Zjištěné skutečnosti nasvědčují tomu, že byl spáchán trestný čin, nedovolují však učinit závěr o totožnosti pachatele.
- Zjištěné skutečnosti nasvědčují tomu, že byl spáchán trestný čin, nedovolují učinit jednoznačný závěr o totožnosti pachatele, ale s ohledem na okolnosti případu lze poměrně rychle ustanovit podezřelou osobu.
- Zjištěné skutečnosti nasvědčují tomu, že byl spáchán trestný čin, a je známa osoba pachatele.

V prvním případě buď nejsou informace o osobě pachatele dostupné vůbec, nebo jsou pouze kusé. Velice často se stává, že chybí i informace o době spáchání činu, neboť následek se projeví až po určité době. V takovém případě je třeba podle zjištěných okolností stanovit, kdy k činu mohlo dojít, případně jaké prostředky k jejímu spáchání byly využity a pomocí těchto informací vytipovat osoby, které se činu mohly dopustit.

Druhá typická počáteční vyšetřovací situace nastává v případě, kdy pachatel není při páčání trestného činu přímo přistižen, ale vzhledem k okolnostem případu je pravděpodobné, že se jej dopustila konkrétní osoba. Může to být například majitel zájmového pozemku nebo osoba, která od majitele pozemek chtěla koupit, ale k dokončení transakce z nějakého důvodu nedošlo. Zde je třeba zajistit veškeré důkazy, které prokazují příčinou, místní a časovou souvislost mezi spáchaným skutkem a osobou pachatele. Samozřejmě v průběhu vyšetřování může vyjít najevo, že se skutku dopustila osoba zcela jiná.

Třetí typická vyšetřovací situace je charakteristická tím, že pachatel je znám, zejména pokud je přistižen při páčání trestného činu, např. při kácení lesa nebo pašování zvířat. V tom případě je nezbytné zajistit všechny stopy a důkazy prokazující místní, časovou a příčinnou souvislost k pachateli. Často se však stává, že trestná činnost není páčána pouze jedním pachatelem, ale podílí se na ní více osob. V této situaci je třeba zajistit všechny dostupné důkazy vztahující se nejen k pachateli, ale i k případným spolupachatelům nebo účastníkům.

2 Zvláštnosti předmětu vyšetřování

Od předmětu vyšetřování obecné kriminality, zejména násilné, se předmět vyšetřování trestné činnosti proti životnímu prostředí v jistých směrech podstatně liší. Zatímco u násilné trestné činnosti je zpravidla zřejmé, že k trestnému činu došlo, u trestných činů proti životnímu prostředí tomu zpočátku tak být nemusí. Téměř všechny skutkové podstaty obsažené v hlavě VIII trestního zákoníku jsou normy blanketní, a proto je nejdřív třeba vypořádat se s otázkou, zda byl daným jednáním porušen jiný právní předpis a o jaký konkrétní předpis se jedná. Nezřídka se potom stane, že jednání je posouzeno jako přestupek nebo jiný správní delikt, případně že k porušení zákona nedošlo vůbec a věc se následně uloží nebo odloží.

Při vyšetřování trestné činnosti na životním prostředí, tak jako u vyšetřování hospodářské trestné činnosti obecně, může nastat problém při zjišťování konkrétního pachatele, tedy osoby, která se trestného činu dopustila nebo k jeho spáchání dala pokyn. Musí

být prokázána pravomoc a odpovědnost jednotlivých pracovníků, stejně tak možnosti a motivy spáchání činu jednotlivými zaměstnanci. Tato trestná činnost bývá vzhledem k vysokým finančním ziskům páchána organizovanými skupinami, a proto je třeba se důsledně zabývat všemi zjištěnými okolnostmi a zadokumentovat způsob spáchání a role jednotlivých členů ve skupině.

Jako zvláštnost lze uvést fakt, že při objasňování a vyšetřování této trestné činnosti se díky jejímu specifickému předmětu policejní orgán často neobejde bez odborných vyjádření, znaleckých posudků a konzultování případu s jinými státními orgány.

Je třeba zjišťovat a prokazovat, jaké nástroje byly ke spáchání činu použity, jaká škoda byla způsobena, jaký prospěch pachatel získal a jaká je jeho ekonomická situace a rozhodovat o případném zajištění věci a finančního prospěchu.

3 Zvláštnosti podnětů

Oznámení o trestném činu může podat kdokoli, a proto se můžeme setkat s podněty od fyzických nebo právnických osob, zájmových sdružení a hnutí nebo státních orgánů. Specifickou skupinou získaných poznatků je vlastní činnost policejního orgánu.

Nejčastěji se lze setkat s podáními od státních orgánů, případně orgánů měst a obcí, které se ochranou životního prostředí zabývají a v rámci vlastní činnosti zjistí, že mohlo dojít ke spáchání trestného činu. Takové podněty většinou obsahují řadu relevantních a podstatných okolností, nicméně i tak bývá zapotřebí doplnit další důležité skutečnosti.

Trestní oznámení, která podávají zájmová sdružení a hnutí, která se zabývají problematikou životního prostředí, rovněž obsahují relevantní skutečnosti. Nicméně je třeba mít na paměti, že takové organizace bývají orientovány zpravidla jednostranně a za deliktní jednání mohou považovat i činnost naprosto neškodnou. Takové podněty je třeba řádně vyhodnotit a zjistit, zda jsou dány skutečnosti důvodně nasvědčující tomu, že byl spáchán trestný čin.

Podněty od fyzických a právnických osob nebývají příliš časté a úroveň informací v nich obsažených se liší. Může se i stát, že se osoba podáním trestního oznámení chce tzv. pojistit, aby se následně vyhnula správnímu deliktu, který by jí hrozil. Je tedy třeba zjišťovat nejen okolnosti uvedené v oznámení, ale i důvody, proč bylo oznámení učiněno.

Při získávání vlastních poznatků policejní orgán využívá jak informací, které se dozvěděl v průběhu vyšetřování jiného trestného činu, tak informací z veřejně přístupných zdrojů.

3.1 Zvláštnosti počátečních úkonů

Počáteční úkony se odvíjí podle počáteční vyšetřovací situace. Výčet možných počátečních úkonů lze uvést následovně:

- ohledání místa činu
- ohledání osoby
- zadržení a otevření zásilky
- domovní prohlídka a prohlídka jiných prostor
- vydání a odnětí věcí
- využití operativně pátracích prostředků
- odposlech a záznam telekomunikačního provozu
- posudky z oboru písmoznalectví, chemie, oceňování majetku atp.
- vyžadování informací od státních orgánů či institucí
- výslechy osob
- vyžadování bankovních údajů

Těmito úkony jsou zajišťovány jak stopy materiální, tak stopy ve vědomí osob. Jsou získávány důkazy v listinné, elektronické či jiné podobě. Prvotní počáteční úkony směřují ke zjištění, zda se trestný čin stal, případně o jaký trestný čin se jedná. Dále je třeba věnovat se ztotožnění osoby pachatele a způsobu spáchání. Samozřejmostí je pečlivé ohledání místa činu a jeho správná dokumentace.

V další fázi jsou stanoveny verze k možnému pachateli, pokud není již od počátku znám. Jsou opatřovány informace o pravděpodobném pachateli, typování podezřelých osob a zjištění jejich motivu.

Je důležitá spolupráce se státními orgány, případně orgány měst a obcí, které mohou být nápomocny při zjišťování počátečních okolností případu. Rovněž je v mnohých případech vhodné vyžádat odborná vyjádření nebo znalecké posudky ke zjištění škody, míry poškození nebo ohrožení životního prostředí, stanovení ceny exempláře atp.

V každém konkrétním případě by mělo být v případě potřeby rozhodnuto o eventuálním použití operativně pátracích prostředků (předstíraný převod, sledování osob a věcí a použití agenta), které trestní řád připouští u úmyslných trestných činů. Díky tomu, že ke stíhání většiny trestných činů proti životnímu prostředí Českou republiku zavazuje mezinárodní smlouva, lze použít i odposlech a záznam telekomunikačního provozu. V těchto případech je však nezbytné striktně postupovat v mezích zákona, neboť pokud by byl takový úkon proveden v rozporu s trestním řádem, nemohl by být u soudu předložen jako důkaz. V konečném důsledku by mohl být obžalovaný zproštěn obžaloby.

Při domovní prohlídce a prohlídce jiných prostor lze nalézt řadu potřebných důkazů, a proto je třeba striktně postupovat v souladu s trestním řádem, aby takové důkazní prostředky neztratily svoji hodnotu. Zejména je nutné posoudit, zda při prohlídce jiných prostor nemohou být nalezeny věci osobní povahy. Pak by musela být provedena prohlídka domovní. V některých případech může být přibrán konzultant.

3.2 Zvláštnosti vyšetřovacích verzí

Vzhledem k tomu, že problematika objasňování a vyšetřování trestných činů proti životnímu prostředí je značně specifická a složitá, je pro řádné zadokumentování a zjištění všech podstatných okolností případu nutné pečlivě naplánovat jednotlivé úkony. Správné plánování a organizování činnosti je důležité nejen pro zpracovatele věci, ale případně i pro správnou metodickou pomoc vedoucího pracovníka a dozor státního zástupce.

Při prověřování a vyšetřování jsou stanoveny verze k pachateli, ke způsobu spáchání trestného činu, k formě zavinění, případně k motivu.

Podle toho, o jaký konkrétní trestný čin se jedná, se budou verze k pachateli odvíjet od zjištění, kdo měl na dané místo přístup, kdo mohl manipulovat se zájmovými předměty, zda pachatel musel mít nějakou speciální dovednost či znalost, atp. Úzký vztah verze k pachateli má stanovení verze k motivu. Pachatel může chtít dosáhnout finančního zisku, zbavit se nějakého předmětu nebo získat něco, co by si legálně neopatřil.

Zákonodárce u některých trestných činů proti životnímu prostředí stanovil jak úmyslnou, tak nedbalostní formu. V rámci prověřování je nezbytné zabývat se i otázkou zavinění, tedy subjektivní stránkou trestného činu, zejména zda pachatel věděl, že svým jednáním porušuje právní předpisy.

3.3 Zvláštnosti následné etapy vyšetřování

K zahájení trestního stíhání konkrétní osoby by měl mít policejní orgán k dispozici již většinu dostupných informací a důkazů. Měly by být provedeny prohlídky, vyhotoveny znalecké posudky a vyslechnuty všechny osoby, jejichž svědectví má pro trestní řízení význam. Z toho důvodu je nejdůležitějším úkonem následné etapy vyšetřování výslech obviněného a finanční šetření k jeho osobě.

Při výslechu může obviněný poskytnout informace k dalším osobám, které se na trestné činnosti podílely, neboť převzetí usnesení o zahájení trestního stíhání má velký psychologický význam. I z tohoto důvodu je třeba se na výslech důkladně připravit, předem vypracovat otázky a připravit důkazy, které případně mohou výpověď obviněného vyvrátit. Trestná činnost proti životnímu prostředí je páchána zpravidla pro dosažení zisku, finanční situace pachatelů bývá dobrá a obviněný často využije právo na právní pomoc advokáta, což podtrhuje důležitost důkladné přípravy jak po stránce věcné, tak po stránce procesní. K výslechu je možné při vyšetřování složitějších případů rovněž přibrat konzultanta.

Za účelem zajištění výnosů trestné činnosti a k zjištění finanční situace obviněného se v rámci následné etapy prověřování provádí finanční šetření. Jsou získávány informace k bankovním účtům obviněného a jeho majetku vůbec. V souladu s trestním řádem mohou být zajištěny peněžní prostředky, nemovitosti a jiné náhradní hodnoty.

3.4 Zvláštnosti spolupráce s veřejností a kriminalistická prevence

V případech, kdy nedošlo k usmrcení zvířat nebo bezprostředního ohrožení zdraví nebo majetku osob, je kriminální citlivost obyvatel nízká. Lze to vysvětlit tím, že pokud osoba není ohrožená na životě, zdraví nebo majetku, nevěnuje trestné činnosti příliš velkou pozornost.

Snížení latence trestné činnosti, rychlé objasnění věci, potrestání pachatele, případně uložení přiměřeného peněžitého trestu by mohlo mít preventivní účinky. Je však zřejmé, že v této oblasti je prostor pro zlepšení, jak v práci policie a státních zastupitelství, tak soudů, neboť nízká kriminální citlivost k trestným činům proti životnímu prostředí se objevuje nejen u obyvatel, ale i u policistů, státních zástupců a soudců. To ostatně potvrzují i rozsudky ve výroku o trestu.



Obr. 3: Narkotizovaný kočkodan obalený izolepou



Obr. 4: Jedna z možností pašování vajec

Závěr

Trestná činnost proti životnímu prostředí je poměrně novým fenoménem. Metodika vyšetřování trestných činů proti životnímu prostředí představuje nový typ vyšetřování, novou metodiku. V obecnějším pojetí můžeme uvedenou metodiku označit jako metodiku vyšetřování ekologické kriminality. V příspěvku je uvedena základní charakteristika trestné činnosti, typické stopy, předmět a podnět vyšetřování, zvláštnosti počátečních úkonů, typické vyšetřovací verze, zvláštnosti následné etapy vyšetřování a zvláštnosti spolupráce s veřejností a kriminalistická prevence. Metodika vyšetřování je do značné míry odlišná od metodik ostatních. Největší problémy mohou vzhledem k tomu, že se jedná o normy blanketní, nastat při posouzení, zda se o trestný čin jedná či nikoli. Většina těchto skutkových podstat obsahuje kritérium neoprávněnosti nebo požadavek rozporu s jiným právním předpisem.

Seznam bibliografických odkazů

- CHMELÍK, J. a kol. *Ekologická kriminalita a možnosti jejího řešení*. Praha: Linde, 2005.
- CHMELÍK, J. a kol. *Rukověť kriminalistiky*. Plzeň: Vydavatelství a nakladatelství Aleš Čeněk, s.r.o., 2005.
- JIRÁSKOVÁ, A. *Metodika objasňování a vyšetřování trestných činů v oblasti lesnictví*. Diplomová práce. Praha: PA ČR 2007.
- Kolektiv autorů. *Metodická pomůcka k odhalování a dokumentování trestné činnosti v oblasti životního prostředí (lesní hospodářství)*, Kriminální úřad Policejního prezidia České republiky, Praha 2001
- Kolektiv expertů kriminalistického ústavu hlavní správy veřejné bezpečnosti v Praze. *Učebnice kriminalistiky*. Praha: Naše vojsko, 1959.
- MALÝ, K., SOUKUP, M. Kriminalita v oblasti lesního hospodářství. *Kriminalistický sborník*, 2002, č. 1, s. 42–47.
- MUSIL, J. a kol. *Kriminalistika – vybrané problémy teorie a metodologie*. Praha: Vydavatelství PA ČR, 2001.
- MUSIL, J., KONRÁD, Z., SUCHÁNEK, J. *Kriminalistika*. Praha: C. H. Beck, 2001.
- SOUKUP, M. Ekologická kriminalita v České republice. *Policista*, 2002, č. 6, příloha I-VIII.
- SOUKUP, M. Kácení lesů po česku. *Policista*, 2004, č. 1.
- SOUKUP, M. *Nelegální těžby dříví a další formy poškozování lesa jako složky životního prostředí. Příručka pro Policii České republiky*. Ministerstvo vnitra ČR, 2006. Č.j. OBP-593-32/AK-2006
- STRAUS, J. a kol. *Kriminalistická metodika*. Plzeň: Vydavatelství a nakladatelství Aleš Čeněk, s.r.o., 2006.
- STRAUS, J., PORADA, V. *Kriminalistická trasologie*. Praha: Kriminalistický ústav Praha, 2004.
- ŠÁMAL, P., PÚRY, F., RIZMAN, S. *Trestní zákon*. Komentář. 5. vydání. Praha: C. H. Beck, 2003.
- Vyhláška č. 139/2004 Sb., kterou se stanoví podrobnosti o přenosu semen a sazenic lesních dřevin, o evidenci o původu reprodukčního materiálu a podrobnosti o obnově lesních porostů a o zalesňování pozemků prohlášených za pozemky určené k plnění funkcí lesa.

Vyhláška č. 84/1996 Sb., o lesním hospodářském plánování.

Zákon č. 140/1961 Sb., ve znění pozdějších novel a doplnění, trestní zákon.

Zákon č. 141/1961 Sb., ve znění pozdějších novel a doplnění, o trestním řízení soudním.

Zákon č. 298/1995 Sb., ve znění pozdějších novel a doplnění, o lesích.

Internetové zdroje

Kolektiv autorů. Zpráva o stavu lesa a lesního hospodářství České republiky v roce 2005. Ministerstvo zemědělství. [cit. 11. 12. 2006] Dostupné na <http://www.mze.cz/Index.aspx?ch=77>

Kolektiv autorů. Výroční zpráva 2005. Česká inspekce životního prostředí. [cit. 12. 2. 2007] Dostupné na: <http://www.cizp.cz>

Volarská lesní a dřevařská společnost. [cit. 17. 8. 2006] Dostupné na: <http://www.vlds.cz/vlstroje.html>

Traffic. [cit. 11. 11. 2011] Dostupné na: <http://www.cizp.cz/files/=2673/leták+TRAFFIC++značení+kaviáru+CZ.pdf>

Recenzenti:

prof. JUDr. Mgr. Jana Viktoriová, Ph.D., Akadémia PZ v Bratislavě, SR,
e-mail: jana.viktoryova@minv.sk

doc. JUDr. Zdeněk Konrád, CSc., Policejní akademie ČR, *e-mail: konrad@polac.cz*